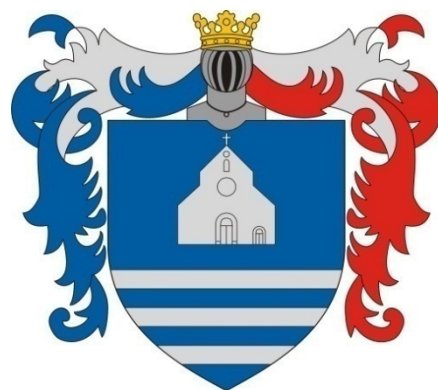


BÉLAPÁTFALVA

TELEPÜLÉSKÉPI ARCULATI KÉZIKÖNYV

2018





BÉLAPÁTFALVA

TELEPÜLÉSKÉPI ARCULATI KÉZIKÖNYV

2018

IMPRESSZUM

KONCEPCIÓ: Jobbágy Tamás, okleveles építészmérnök

BÉLAPÁTFALVA ÖNKORMÁNYZAT

3346, Bélapátfalva, József Attila utca 19.

Telefonszám: 06-36/554-300; Polgármester: Ferencz Péter, polgarmester@belapatfalva.hu

Települési főépítész: Jobbágy Tamás

KÉSZÍTETTE: Csonka Zsófia, Jobbágy Péter

FOTÓ: Csonka Zsófia, Tóth Dávid Levente, Csuhány Béla

A kiadványban felhasználásra kerültek a Próba Településképi Kézikönyvek egyes elemei, az Országos Területfejlesztési és Területrendezési Információs Rendszer (www.teir.hu) egyes képei, valamint a Lechner Tudásközpont ábrái, a mapire.eu történelmi térképei; muemlekem.hu műemléktára; www.belapatfalva.hu; www.wikipedia.hu; www.belapatfalvaiapatsag.hu; statinfo.ksh.hu KSH tájékoztatási adatbázis; Kovács Béla (1996): Bélapátfalva története, Bélapátfalva Nagyközség Önkormányzata, Bélapátfalva 1996, 275 p.; Csiffáry Gergely (1997): A bélapátfalvai keménycserép, Heves Megyei Múzeumi Szervezet, Dobó István Vármúzeum, Eger 1997, 176 p.; Bársony Béla (2015): Mária-tisztelet és a búcsújárás hagyománya Bélapátfalván, Bélapátfalva Város Önkormányzata, Bélapátfalva, 2015, 12 p.; Magyarország Műemléki Topográfiája VII. Heves Megye Műemlékei (Akadémiai Kiadó, Budapest 1969), Istvánfi Gyula: A magyar falu építészeti hagyománya c. cikke

Készült Bélapátfalva Város Önkormányzatának megbízásából, a településképi védelméről szóló 2016. évi LXXIV. törvény rendelkezései szerint.

MINDEN JOG FENNTARTVA: Jobbágy Péter

FELELŐS KIADÓ: Jobbágy Péter., Miskolc, 2018

KÖSZÖNETNYILVÁNÍTÁS

Ezúton szeretnénk megköszönni Bársony Béla helytörténeti kutatónak és Csuhány Béla építészmérnöknek, önkormányzati képviselőnek az arculati kézikönyv létrejöttéhez nyújtott önzetlen segítségüket!

Tárgyi tudásuk, helyismeretük, valamint baráti tanácsaik sokat hozzattek a kiadványhoz.

Jobbágy Tamás
települési főépítész

TARTALOMJEGYZÉK

Bevezetés	1
Bélapátfalva bemutatása	2
Bélapátfalva város története	2
Területi és demográfiai változások	13
Épített Örökségünk	15
Műemlékek	15
Helyi védelem alatt álló épületek	21
Egyéb épületek	24
Keresztek a településen	26
Természeti örökség	28
Tájhasználat	31
Különböző építészeti karakterű területek Bélapátfalván	32
Falusias övezet	33
Kisvárosias övezet	36
Üdülő övezet	38
Ipari övezet	40
Külterület	44
Építészeti ajánlások	46
Falusias övezet	47
Kerítések	51
Tornácok	53
Ajtók, ablakok	54
Részletek, anyaghasználat	56
Épületen megjelenő gépészeti és elektromos berendezések, felépítmények	57
Járdák, kerti burkolatok	57
Meglévő épületek komfortosítása, új épületek építése	58
Kertek	59
Növények	61
Gazdasági épületek	63
Kutak	65
Kisvárosias övezet	66
Üdülő övezet	69
Ipari övezet	73
Külterület	74

Külterület	77
Mai példák	79
Parasztházak	80
Kockaházak	81
Új építés	82
Reklámhordozók	83
Műszaki berendezések	84
Utcák	85
Közterek	88
Összegzés	91



BEVEZETÉS

Az építészetet szokták megfagyott zeneként emlegetni. És valóban nagyon sok hasonlóságot találhatunk egy zenemű és az építészet között, különösen, ha települési szinten vizsgáljuk az építészetet. Az építészet sokszínűségét adja a változatos utcák, terek, épületek sokasága, mint egy zenekarban a sokféle hangszer. Mindazonáltal hiába játszanak külön-külön gyönyörű dallamot a hangszerek, ha mindez nincs összehangolva, az összkép hamis. Az építészetre vonatkoztatva a metaforát: a házak is lehetnek eltérőek egymástól, más rendeltetésűek, de ha nincsenek tekintettel egymásra, zavaros, élethetetlen környezetet alakítanak ki.

Mindenki mást tart szépnek, másban gyönyörködik. Ha nem alkotunk általánosan érvényes építészeti szabályokat, a település egyes házainak megjelenése igen különböző lehet, ami zavaros, kusza településképet eredményez. A szabályok hiánya az elmúlt évtizedekben oda vezetett, hogy elvesztettük a kapcsolatot hagyományos építészetünkkel, elfelejtettük a régi, szép, harmonikus településképeket eredményező építészeti elveket:

”ABBÓL, AMI ÉPPEN KÉZNÉL VOLT,
AKKORÁRA, HOGY MÉG ÉPPEN ELÉG LEGYEN,
ÉS OLYANRA, HOGY NE KELLJEN SZÉGYENKEZNI MIATTA”

KUNKOVÁCS LÁSZLÓ: ŐSÉPÍTMÉNYEK

Legtöbben nosztalgiával emlékszünk vissza a régi településképekre, melyek szépségét éppen az adta, hogy egységes és általánosan elfogadott rendezőelvek mentén születtek. A település lakói hasonlóan gondolkodtak arról, milyen kell lennie egy lakóháznak. A közel egyforma, részleteiben mégis különböző épület összessége alkotta a tájegységre jellemző karaktert, megteremtette a kultúrtáját.

Jelen Településképi Arculati Kézikönyv ezt az építészeti múltat kívánja feltárni. Bemutatja a települést, megismerteti értékeivel, majd ezek alapján olyan építészeti ajánlásokat fogalmaz meg, amelyek lehetővé teszik az építkezni szándékozók számára, hogy olyan házat építhessenek, ami valódi büszkeséggel töltheti el, és a település képéhez illeszkedik, azt ízléssel viszi tovább. Az ajánlások nem tekinthetők kötelező jellegűnek, a céljuk nem a tervezési szabadság megkurtítása, uniformizálása, hanem éppen a valós értékek megismertetése, a sokféle izgalmas lehetőség feltárása. Az unalomig másolt, giccses, sokszor import klónok helyett a település karakteréhez illeszkedő választási lehetőségek bemutatása, a nem diktált, hanem valódi szabadság megismertetése.

A kézikönyv nem egy merev, lezárt egész, hanem nyílt, folyamatos hozzászólást és változtatást lehetővé tevő kezdeményezés kíván lenni, ahogy a település története sem befejezett, hanem folyamatosan tovább íródik. Ezért, ha újabb szép ház születik, az bekerülhet, sőt be is kell, hogy kerüljön a könyvbe, hogy ezáltal is büszke lehessen rá építtetője, tervezője, kivitelezője és a település egyaránt.

BÉLAPÁTFALVA BEMUTATÁSA

BÉLAPÁTFALVA VÁROS TÖRTÉNETE

Bélapátfalva városa az Eger-patak folyásának felső részén kialakult medence peremén helyezkedik el, az erdőhatár és a vízjárta patak völgyek közötti sávban, a 816 m magas Bél-kő nyugati lábánál. A település egykor a Bél nemzetség birtokai közé tartozott, nevét a XIII. századtól kezdve említik különböző oklevelek „Bel”, „Beel”, illetve „Beyle” formában, később „a falu a monostor előtt, melyet az Apát falujának neveznek”, valamint „Apátfalva” (XV. sz.) néven említették.

A KEZDETEK

Honfoglaló őseink nem egységes tömböket alkotva települtek le az ország területén, hanem a törzseket alkotó, a hatalom által felülről szervezett nemzetségek kisebb csoportokra szakadva népesítették be a letelepülésre alkalmas tájegységeket. Az Eger-patak völgyének felső részén a Bél, vagy más néven Ug nemzetség telepedett le. A nemzetség tagjai feltételezések szerint a hét magyar törzs szövetségéhez csatlakozó kabarok lehettek. A Bél nemzetség nevének eredete és jelentése sem ismert. Valószínűsíthető, hogy a nemzetség a szállásterülete közelében elhelyezkedő Bél-kőről kapta nevét. A nemzetség másik elnevezése, az Ug, a korai középkorból ismert Ugra személynév rövidített változata, amely a szláv Ugrin/Ugron névből alakult ki, amelyet olyan személyekre ragasztottak, akik magyarok voltak.

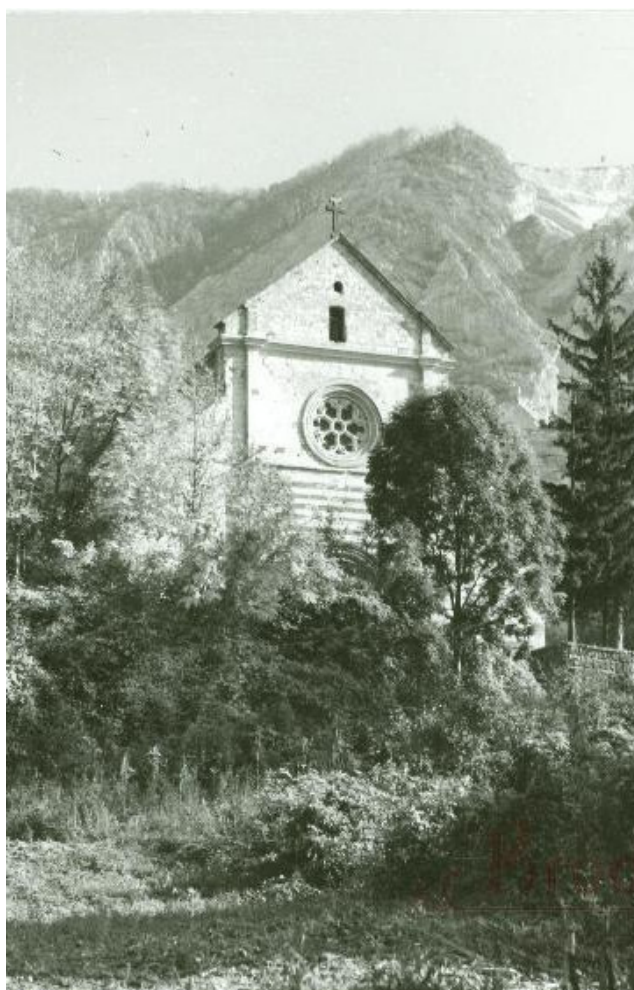
Az ősi falu tényleges kialakulása csak a ciszterci apátság megalapítása utánra tehető, ahogyan ezt az elnevezése is (Apát faluja, Apátfalva) bizonyítja. Az apátság alapítása 1232-ben, a húsvét utáni ötödik vasárnapon történt. Az alapító II. Kilit (Cletus) egri püspök volt. Az apátság nemzetségi adományból alakult, a Bél nemzetség tagjai az apátság kegyurai voltak, mely jogukban egy 1381-es oklevél megerősítette az alapítók leszármazottait. Az apátság birtokai voltak: Apátfalva, Királd, Horváti, Csokva, Mercse, Ostoros, Pázmánd, Arnót, Dochond, Medsa, Magy, Kisdukány, valamint Velyn és Csen.

AZ APÁTSÁG TÖRTÉNETE

Mivel Bélapátfalva története a kezdetektől fogva összeforrott a ciszterci apátság történetével, szükséges, hogy néhány gondolatban megemlítsük annak történelmét is. Alapítása 1232-re esik, alapítója II. Kilit egri püspök, kegyurai a Bél nemzetség tagjai voltak. 1241-ben IV. Béla király seregei a tatárok elől menekülve az apátságnál vették fel a küzdelmet az őket üldöző tatárokkal. 1412-ben Zsigmond király, majd később 1460-ban Mátyás király erősítette meg az apátságot régi jogaiban. Mátyás halála után azonban e birtokokat egyházi és világi személyek foglalták el.



B.-Apátfalvi r. kath. templom főoltára.



1495-ben Verebélyi apát birtoka volt, aki Bakócz Tamás egri püspöknek engedte át az apátság jövedelmeit, s ettől kezdve folyamatosan az egri püspökség birtoka maradt. 1534-ig a szerzetesek éltek a monostorban, akkor Perényi Péter a püspökség birtokait is elfoglalta, és Eger környéke református hitre tért át. Ekkor a szerzetesek a zaklatások miatt elhagyták a monostort. A lakóitól elhagyott és a birtokaitól megfosztott monostor lassan omladozni kezdett, a templom is romos állapotba került, Apátfalva pedig 1562-ig a szarvaskői vár tartozéka lett. A kolostor romjait a török idők alatt is látogatták, az első időkben főként a ciszterciekből lett remeték, akik az időnként a templomromnál összegyűlő parasztokat gyámolították, vigasztalták.

1678-ban I. Lipót király az egri káptalannak adta a falut. 1700-ban a király Telekessy egri püspök kérelmére az apátság összes javait a létesítendő egri papi szeminárium fenntartása céljából adományozta. A templom végül a korábban említett remeték, főként Baranyi István adománygyűjtése segítségével újjáépülhetett. Az új templomot 1745-ben szentelték fel.

A templom helyreállítása – részben a templom, részben a monostor romjainak anyagából – három szakaszban zajlott 1732-től, 1745-ben történt újbóli felszenteléséig. Védőszentjeként a Nagyboldogasszonyt tartják számon.

A XX. században két ízben végeztek rajta műemléki helyreállítási munkálatokat, a kolostor alapfalait 1964-66. között tárták fel régészeti ásatások során. 1700-tól 1945-ig a település az egri papi szeminárium birtoka volt.

A KÖZÉPKORBAN

A középkor folyamán az apátság jelenléte meghatározó hatást gyakorolt Apátfalva fejlődésére. A földterületek jelentős része az apátság tulajdonába került, amely saját jobbágyokkal rendelkezett, sőt, a Bél nemzetség néhány elszegényedő, jobbágyi sorba kerülő családját is foglalkoztatta. Az apátság gazdasági fejlődése során erdőirtásokkal, ugarfeltörésekkel, trágyázással korábban művelésre alkalmatlan területeket tett termővé. A ciszterci rend általános működésére jellemző volt ez a fajta mezőgazdasági aktivitás, amely Európa-szerte csodálkozást váltott ki. A gazdálkodás megszervezése során a birtokokon majorokat alakítottak ki, gazdasági épületekkel és egyszerűbb szállásokkal – ezzel biztosítva, hogy munkacsúcsok idején ne kelljen naponta nagy távolságokat megtenni a munkásoknak. A háromnyomásos művelési mód mellett jelentős állattartást is folytattak: szarvasmarhát, lovat és juhokat tenyésztettek.

Az apátság fejlődése egyfelől a munkaerő-igény miatt segítette a környező települések fejlődését, másfelől viszont, mivel a legjobb területek egyházi tulajdonban voltak, gátolta is a hagyományos hűbéruralmi rendszerbe szerveződött szomszédos falvak növekedését, hiszen nem nagyon voltak kiosztható megművelhető földterületek.

A TÖRÖK HÓDOLTSÁG IDEJÉN

A XVI. század közepére az Eger patak völgyében fekvő falvak már a töröknek is adóztak, az apátság birtokait ebben az időben a szarvaskői várkapitány irányította. A kettős adózás miatt megnövekedtek a jobbágyság terhei, amely a XVII. század elejére erőteljes népességvesztéshez vezetett. Ennek oka csak részben volt a török, jelentős részben Kapy Sándor szarvaskői várkapitány önkényuralma vezetett ide, aki bárminemű hibáért megverette és bebörtönöztette a jobbágyokat, valamint évi 100 nap ingyenmunkát követelt meg tőlük a várnál és saját házánál. Eger várának 1596-os eleste után teljes egészében török uralom alá került Apátfalva is.

HABSBURG URALOM ALATT

A felszabadító háborúk miatt némi ingadozás volt tapasztalható Apátfalva népességében, de 1698-ra elérte a török hódoltságot megelőző szintet a lakosságszám, így az átmeneti csökkenés csupán mintegy 100 évig tartott. Ebben közrejátszott az, hogy Eger várának 1687-es visszafoglalása után a települések korábbi földesurainak örökösei javarészt visszakapták egykori birtokaikat, és törekedtek arra, hogy mihamarabb visszaálljon a jobbágyi földhasználat módja, hiszen jövedelmük meghatározó része innen származott. Bár a Rákóczi-szabadságharc hadi eseményei némileg késleltették ezt a folyamatot, a békekötés után már az államhatalom is szorgalmazta a tényleges helyzétfelmérésen alapuló rendezés szükségességét.

Apátfalva új földesura I. Lipót rendelkezése folytán az egri szeminárium lett, a jobbágyok terheit az 1717-ben készült urbáriumban részletesen rögzítették: *„hogy minémű taxával és más féle szolgálattal, dézsmával tartoznak minden esztendőben a tekintetes Egri Szeminárium jószágában lévő lakosok”*. A középkori viszonyokhoz képest a robotkötelezettségek mértéke jelentősen megemelkedett, melynek oka a gazdálkodás újjászervezésében keresendő, a földbirtokosok ugyanis a majorsági földek művelés alá vonását

és folyamatos művelését legnagyobb részét jobbágyi robotmunkával akarták biztosítani. A terhek mérték-telen emelése 1750-re helyi szintű jobbágyfelkelésbe torkollott, mivel a hatóságok képviselői tárgyalás helyett bebörtönözték a panasszal élő jobbágyok képviselőit. Bár a felkelést leverték, szervezői végül kegyelmet kaptak és az 1751-es urbáriumban a Szeminárium – Borsod vármegye jóváhagyásával – mérsékelte a jobbágyi terheket.

„Mint hogy a Szeminárium tudva lévő hat faluinak, úgy mint Apátfalva, Bánhorváth, Uppony, Bóta, Mercse, Királyd, s ezekben az helységekben lakozó örökös jobbágyinak mind ekkorig Conventioja, alkuja a jobbágyi szolgáltatások, roboták és más féle adózások iránt nem volt, hanem mindenféle szolgálatokat, robotákat az időnek mivoltához képest földes uraságnak parancsolattya szerint éppen a mostani felzendülésig hol többet, hol kevesebbet végbe vittek, annak-okáért, hogy mind ők magok köteleességek iránt, mind a földes uraság maga jövedelme felől bizonyos lehessen, maga Urbáriumát tovább valót etszéseigeképpen regulázni kívánja.”

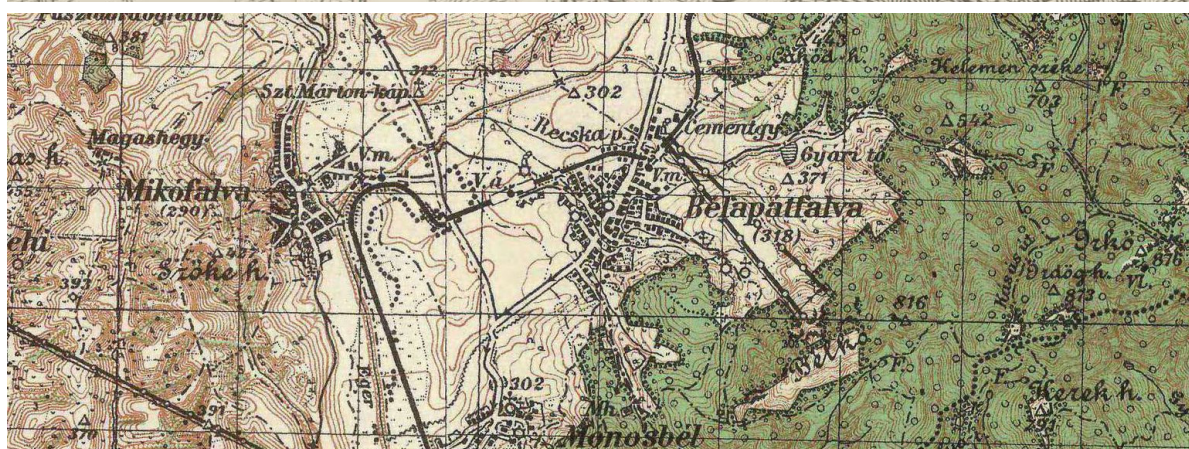
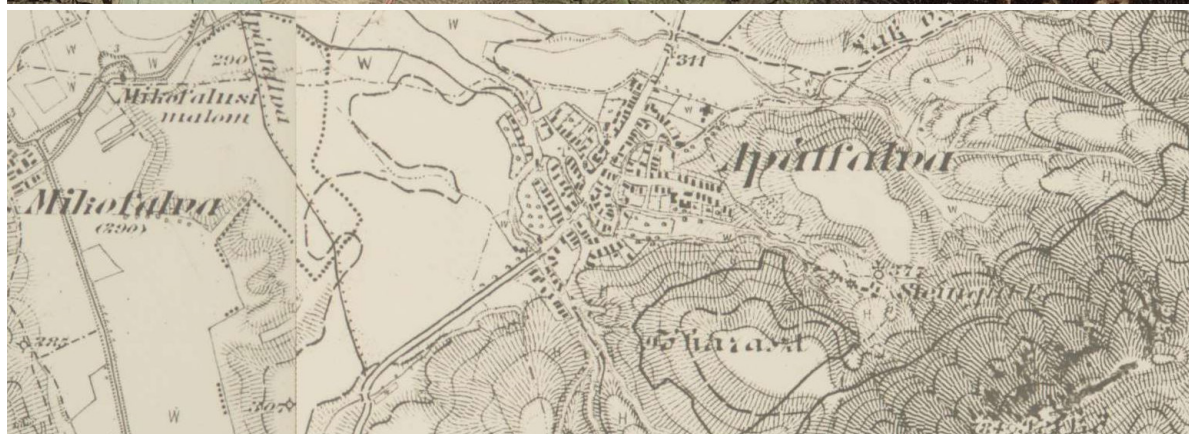
Mária Terézia 1767-es úrbéri rendelete végrehajtásának előkészítése folyamán 1768-ban igen részletes összeírást készítettek, melyből kiderül, hogy Apátfalva földterületei mintegy 2000 táblára tagolódtak, ami igen megnehezítette a művelést. Az úrbérrendezés folyamán a települést 33 egésztelekre osztották fel, és a földterületeket is ennek arányában osztották újra. Az úrbérrendezés egyúttal a jobbágyi terhek növekedését is eredményezte, mivel azok a felkelés óta régiós viszonylatban alacsonynak számítottak. Mindezzel párhuzamosan új területeket is művelés alá vontak, aminek következtében 1819-re a földesúri majorság területe háromszorosa lett az 1768-as területnek.

Az utolsó rendi országgyűlés 1848-ban törvényt alkotott a jobbágyok felszabadításáról. Ennek értelmében a jobbágy személyében szabaddá vált, megszűnt a földesúri joghatóságból eredő minden kötelezettsége, s tulajdonjogi értelemben egyenlővé vált a nemességgel. Földjére nemcsak használati, hanem tulajdonjogot szerzett, és mentesült mindenféle szolgáltatás alól, beleértve az egyházi tizedet is. Apátfalván 1858-ban fejeződött be a birtokrendezés, a 33 úrbéri telken 96 gazda osztozott. A házas zsellérek száma 100, a kézműveseké 18 volt. A polgári korszak paraszti földállománya 800 katasztrális hold szántó és 250 katasztrális hold rét lett, míg a majorsági szántók 1300 katasztrális holdat tettek ki. A jobbágyi telkekből kialakult paraszti földállomány szűkössége, valamint az ebből részesedni jogosult személyek magas száma következtében a gazdaságok rendkívüli módon elaprózódtak. Még így is csak a paraszti népesség fele jutott földhöz, a többiek földnélküliek lettek. A birtokrendezést az 1875-ben kezdődő, és évtizedekre elhúzódó kataszteri munkálatok zárták le, melyek során a határ minden egyes parcelláját helyrajzi számmal látták el.

A művelhető terület szűkössége és a kedvezőtlen birtokmegosztás miatt Apátfalva hagyományos gazdálkodást folytató földművelő lakosságának nem igazán volt esélye arra, hogy munkája eredményeként modern típusú parasztpolgárrá váljon. Csak nagyon kevesek tudták növelni földterületeiket, a területek nagyobb része tovább osztódott örökösök számának függvényében. Így sokan napszámosokká lettek, vagy alkalomadtán megpróbálták az iparban elhelyezkedni.

IPAROSODÁS

Az Egri érsek papnevelő Intézet és Fischer István egri érsek 1813-ban kezdte el építtetni a papírgyárat, amely a fennmaradt tervrajzok szerint 34 m hosszú, 14,5 m széles épület volt, 3,5 m falmagassággal és 9,5 m gerincmagasságú nyeregtetővel. 1821-ben téglaboltozatos pincével, 1823-ban rongyraktárral bővítették. A kezdetben prosperáló papírgyár azonban 1847-re csődbe jutott.



Történeti térképek tanúskodnak a település fejlődéséről
(Első, második, harmadik katonai felmérés, Magyarország katonai felmérése)

A Bélapátfalva határában kitermelhető agyag finomabb fazekas munkák készítésére is alkalmas volt. Az olcsón kitermelhető agyagra alapozva, bevételei növelésének reményében, az apátság a kis befektetéssel elindítható cserépedény-gyártás beindítása mellett döntött. Az olcsón előállítható apátfalvi fehéráru abban különbözött az egyszerű cserépedényektől, hogy az agyaghoz kvarcot, földpátot és mészpátot adagoltak, majd az elkészült és levegőn megszáritott edényeket zárt kemencében 1100-1200 °C-on kiégették. Az első égetést követően a félkész termékeket színes mintákkal díszítették, bórsavas mázzal látták el, és 971-1050 °C-on újraégették. Így viszonylag vékonyfalú, csillogóan fehér mázas, színes mintákkal díszített edényeket kaptak, melyeket kedvező árfekvésük miatt széles rétegek tudtak megvásárolni. A termelés 1834-ben indult, de csak 1836-ig működött egyhuzamban, majd 6 év elteltével indult újra. Több bérlő csődje után a szintén csődbe jutott papírgyár épületébe telepítették át a gyártást, majd az apátsági templom déli oldalán, a kolostor romjain alakították ki az üzem épületét. 1854-re sikerült felfuttatni az üzemet az új bérlőnek, amely mintegy 40 főt foglalkoztatva évi 35-40°000 forint értékű árut termelt. 1866-ra ismét csődbe jutott az üzem és a szeminárium új bérlő után nézett. A gyárat sikerült ismét felfuttatni, többszöri bérlőváltás mellett a századfordulón 40 munkással üzemelt. Az 1920-as világgazdasági válság azonban visszavetette a keménycserép gyárat is, 1926-ban csupán 26 főt foglalkoztattak, 1928-ban pedig elárverezték a teljesen eladósodott gyárat.



A keménycserépgyár közel évszázados működése során nagy mennyiségű, különböző minőségű, díszített és formájú tárgyat készített. A környékbeli falvakban szinte minden háztartásban megtalálhatóak voltak az Apátfalván készült tányérok, tálak és edények. Bár drágábbak voltak az egyszerű fazekas termékeknél, a magasabb árat a csillogó fehér máz és a színes díszítés kompenzálta, így kezdetben csupán dísztárgyaknak használták ezeket az edényeket. A környező városok iparos rétegéhez tartozó háztartásokban, majd a polgári lakásokban elterjedve azonban hamar általános használati cikkekké váltak.

A régi papírmalom épületét 1850-ben elhagyta a keménycserépgyár. Új ipari hasznosításáról teljes bizonyossággal csak 1884-től beszélhetünk, amikor Hein Vencel kibérelte az épületet az Egri Érsek Papnevelő Intézettől, és itt rendezte be fazekasműhelyét. Halála után fiai vitték tovább az üzemet. Elsősorban mindennapi használatra szolgáló, vörösre égetett cserépedényeket gyártottak, amelyeket barnás virágmintákkal díszítettek és sárgásbarna mázzal vontak be.

1930-ban a kisvárdai származású cserépkályha-készítő, Ferencz Ágoston vette bérbe az üzemet harminc évre. Megkapta mellé a csödbe jutott keménycserépgyár épületét és megmaradt felszerelését is, azzal a feltétellel, hogy az épületet le kell bontania, és a felhasználható anyagokból bővítenie kell a fazekasműhelyt. A szerződés értelmében gyárthatott cserépedényt, kályhát, szobrot, téglát és mindenfajta más kerámiát is. A vállalkozás 1940-ben mintegy 50 főt alkalmazott, azaz létszámban meghaladta a keménycserépgyár fénykorának szintjét. Az 1944-45-ös hadiesemények miatt a termelés leállt, a műhely épülete és felszerelése is károkat szenvedett. A háború után a bérlő folytatni akarta a munkát, azonban az egyházi birtokok államosítása tulajdonjogi problémákat okozott. Bár a község többször felszólította a bérlőt a termelés újraindítására, végül több éves huzavona, szövetkezet alapítási kísérletek után sem sikerült újraindítani a termelést. Az időközben teljesen leamortizálódott épületet az '50-es évek elején lebontották.

A XX. SZÁZADTÓL NAPJAINKIG

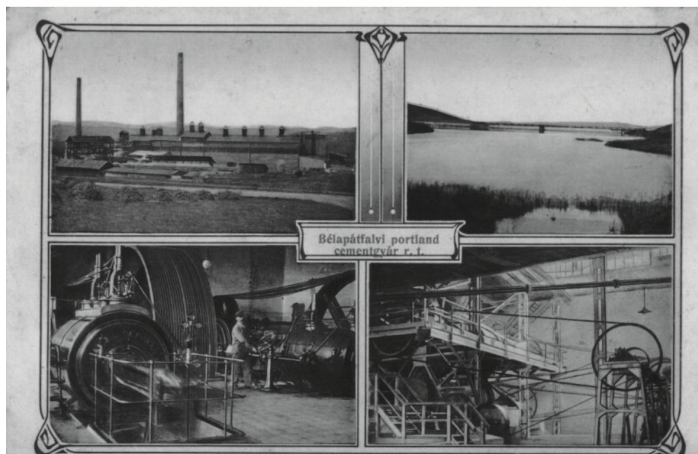
A második világháborút követő szovjet megszállás okozta társadalmi, gazdasági és politikai változások alapjaiban változtatták meg a paraszti társadalom birtokszerkezetét. A 1945-ös földosztás után megnőtt ugyan az önálló gazdák száma, valamint az egyházi birtoktestek államosítása után azok is földhöz jutottak, akik addig mezőgazdasági munkások és cselédek voltak, azonban jobbára miniatűr birtokok jöttek létre. A korábbi időszakok kedvezőtlen birtokszerkezete, az újonnan földhöz jutó gazdák viszonylag nagy száma, és a kedvezőtlen termőhelyi adottságok miatt a családok egyre nehezebben tudtak megélni a mezőgazdasági termelés eredményeiből. Helyzetüket súlyosbította a kötelező beszolgáltatás.

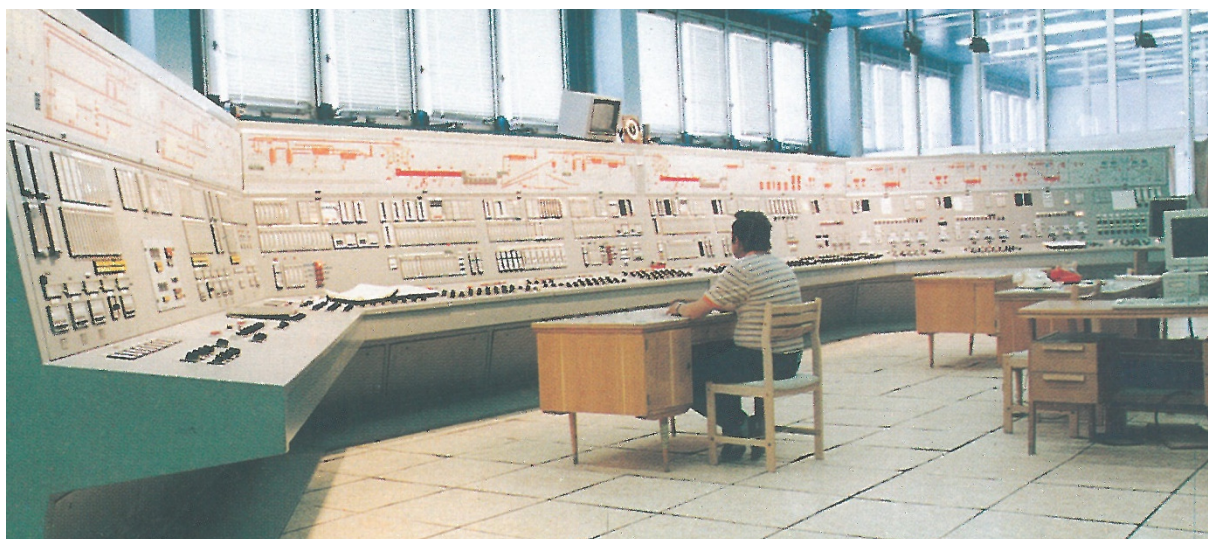
Az ideológiai alapú közös gazdálkodás erőszakos szervezésének a falu lakossága viszont részben a fentiek miatt, részben a cementgyár és a környék ipari üzemének munkaerő-igénye miatt jobban ellent tudott állni, mint az ország többi része. Az iparban szakképzetlen munkásként elhelyezkedő parasztok ugyanis kétféle életformában, mintegy másodállásként folytatni tudták a földművelést. Az erőszakos téjesítés végül 1965-re érte el célját, amikor a község 6216 kataszteri hold határából csupán 217 kataszteri hold maradt egyéni gazdák kezén. A szövetkezet folyamatosan nőtt, ahogyan beleolvadtak a környék kisebb, eredménytelenebbül gazdálkodó szövetkezetei, így az 1970-es évekre sokszektorú mezőgazdasági nagyüzemmé vált. A falu életében azonban inkább csak jelenlétének súlyával játszott szerepet, mivel a lakosság egyre kisebb hányadának adta megélhetését az itt végzett munka. A rendszer-váltás után ez a szövetkezet is felbomlott, helyét egyéni gazdaságok és gazdasági szervezetek vették át.

A CEMENTGYÁR

Mivel a cementgyár a XX. században az apátság középkori hatásához mérhető befolyást gyakorolt Bélapátfalva fejlődésére – fénykorában közel 1000 ember megélhetését biztosította, külön fejezetben foglalkozunk vele. A bélapátfalvi portland cementgyárat 1908-ban alapította Iovag Wessely Károly bécsi építészeti tanácsos, nagyvállalkozó, akinek Csehországban voltak nagybirtokai és tulajdonosa volt a Bélapátfalvával határos több ezer holdas szilvásváradai erdőségnek is. Wessely fát termelt ki, ezek elszállításához vasutat épített (Eger–Putnok-vasútvonal) majd 1907-ben kőszénbányát nyitott. A közeli Bél-kő szinte kiapadhatatlan mennyiségű, csaknem tiszta kalcium-karbonát tartalmú triász kori mészkővagyona kedvező lehetőséget teremtett Wessely számára, hogy Bélapátfalván cementgyárat alapítson.

1910-ben az akkori legfejlettebb nedves eljárással indult az első forgókemence. A második forgókemencét 1912-ben, a harmadikat pedig 1913-ban gyújtották be először. A kőbányából kötélpályával beszállított követ pofástörőkkel, majd golyósmalmokkal őrölték iszappá. A szénőrlést Roulette-malmok, a cementőrlést pedig Ergocsőmalmok végezték. A szükséges villamos energiát a gyár maga állította elő, a vízellátás biztosítására tárolót építettek (mai Gyári tó). Ekkor épültek az első lakóházak a gyár dolgozói részére. Az első világháború kezdetén a gyár már napi 400 tonna portlandcementet tudott előállítani, bár kapacitását a háborús helyzet miatt csak részben tudta kihasználni.





Wessely 1913-ban bekövetkezett halálakor már teljesen el volt adósodva. Hagyatéki eljárások után a cementgyár 1917-ben az Angol-Magyar Bank tulajdonába került. 1923-ban ugyan egy újabb cég beolvasásával létrejött az Egercsehi Kőszénbánya és Portlandcement Gyár Rt., azonban a gyár folyamatos anyagi nehézségekkel küszködött. Az 1925-ös országos cementkartell megalapítása után a Bélapátfalvi Cementgyár Magyarország cementszükségletének negyedét gyártotta egészen a második világháborúig. Közben folyamatos fejlesztések és újabb tulajdonosváltások történtek. A háború alatt a cementgyárat szándékosan megbénították, néhány lényeges alkatrészét Lábatlanba szállították, így a gyárban a németek nem is tettek semmiféle kárt. Az egercsehi bányában viszont a legfontosabb berendezéseket felrobbantották.

A háború után 1946 márciusában indult meg újra a termelés. A bányát még ebben az évben, a gyárat csak két évvel később, 1948-ban államosították. Az üzem most termelhetett először teljes kapacitásban, így a kimerült agyagbányák helyett új palabányát nyitottak, amelyet táróval kötöttek a kőbányákhoz. A gyáron belüli fejlesztések mellett 1952-ben megépült a bányai gépkocsiút is. A gyár kapacitása 1950-től már évi 180 000 tonna volt. A vízellátás javítására a Bél-kő alatt, a karsztvizek összegyűjtésére 418 méter hosszú vízgyűjtő alagút készült és a dolgozók számára további lakások épültek. 1963-ban alakult a Cement- és Mészművek Országos Vállalat (CEMOV), amely az ország cementgyárainak, mészüzemeinek és egyetlen eternitgyárának közös nagyvállalata lett. A műszaki fejlesztés közös irányítás alá került. Ennek a folyamatnak eredményeképpen épült fel a váci Dunai Cement- és Mészmű (DCM), a beremendi és a hejőcsabai új gyár, s került sor a bélapátfalvi nagy cementgyár korszerűsítésére.

Bélapátfalva mellé új gyárat terveztek szovjet-magyar kormányközi egyezmény alapján. Az építkezés hat évig tartott (1974-1980). 1980-ra a gyár elérte a maximális 1 250 000 tonnás teljesítményt. A gyártástechnológia alapvetően megváltozott. A távozó füstgázokkal őrlés közben szárították, majd hőcserélőben előmelegítették a nyersanyagot. A termelés több mint hat és félszeresére nőtt, a fajlagos hőfelhasználás pedig nagymértékben csökkent. Az új száraz eljárású gyár két, egymástól független, vertikális technológiai vonalból állt, míg a régiben a négy klinker kemencének közös kiszolgáló berendezései voltak. A legszembetűnőbb a porkibocsátás különbsége volt, mely tizedére csökkent.

A rendszerváltást követően a teljes magyar cementipar, valamint az ágazathoz tartozó szolgáltatói szektor és infrastruktúra jelentős része két külföldi cég tulajdonába került 1990 után még öt cementgyár üzemelt hazánkban. A lábatlani és a hejőcsabai a svájciaké, a beremendi és a Dunai Cement- és Mészmű váci üzeme a németeké lett (utóbbi kettő Duna-Dráva Cement Rt. néven egyesült). A két cég közösen létrehozta a Pannon-Cem Rt-t, amely a csaknem százéves hagyományokkal rendelkező bélapátfalvi cementgyáron fele-fele arányban osztozott. Végül 2000-ben megszűnt a cementgyártás, s 2004-ben végleg bezárták a cementgyárat. A Bélapátfalvi Cementgyár megszűnése után a helyi önkormányzat a területen ipari parkot hozott létre. Az ipari parkban mintegy huszonöt vállalkozó kétszáz munkahelyet tart fenn.





TERÜLETI ÉS DEMOGRÁFIAI VÁLTOZÁSOK

A FALU HATÁRÁNAK KIALAKULÁSA

A Bél nemzetség tagjai között viszonylag korán megkezdődhetett a közösen birtokolt földterületek elosztása. Az apátságnak adományozott birtokrész kihatása, majd az 1282-es birtokfelosztás után alakultak ki azok a falvak, amelyek Apátfalvát nyugat felől határolták: a mai napig is létező Mikófalva, Bükkszentmárton és Mónosbél, valamint a XVI. században elpusztult Rátótfalva, Ugfalva, Ördögfalva és Tardos. Délről és délkeletről az egri püspökség ősi adománybirtokai (Szarvaskő, Felnémet és Felsőtárkány), észak-északkeletről a királyi várbirtokokhoz tartozó községek (Mogyorósd, Csokva, Omány, Daróc, Csernely és Szilvásvárad) voltak Apátfalva szomszédjai. Lényegében tehát a XIII. század végére kialakult a település határa, amely a mai napig alig változott. A török hódoltság idején az apátfalviak több kísérletet tettek az időközben elnéptelenedett szomszédos települések egy-egy területének megszerzésére, mivel Apátfalva lakossága, ha lassan is, de növekedett. Mivel a település területeinek jelentős része hegyes, erdős terület volt, szűkös szántó és rét területeit a szomszédos, kedvezőbb fekvésű falvak határainak elfoglalásával igyekezett bővíteni. A faluhatár végleges formája a XVII-XVIII. század fordulójára alakult ki, és ez a 6200 katasztrális hold (3568 ha) lényegében változatlanul tekinthető. A város területe ma – az 1700-as évek óta bekövetkezett kisebb határkiigazítások következtében – 36,63 km² (3663 ha). A területek döntő hányada (60%) még a XIX-XX. század fordulóján is erdő volt, ami döntően befolyásolta a település lakóinak életét.

A NÉPESSÉG SZÁMÁNAK ALAKULÁSA

A népességszámra vonatkozó legkorábbi adatok a XVI. század elejéről állnak rendelkezésünkre, bár ezek nem a tényleges lélekszámot, ha nem az adó/tizedfizetésre kötelezett jobbágy családok vagy porták számát adják meg. Hiteles és pontos népességi adatok csak 1785 óta ismertek, az eddig közölt népességadatokat tehát csak becslésnek tekinthetők. Apátfalva lakosságának alakulását az 1. táblázat szemlélteti.

1. táblázat: Bélapátfalva lakosságának alakulása

Év	Lakosságszám (fő)	Megjegyzés
1501	144	becsült adat 24 család alapján
1558	144	becsült adat 24 család alapján
1577	204	becsült adat 34 család alapján
1598	306	becsült adat 51 ház alapján
1599	282	becsült adat 47 ház alapján
1600	246	becsült adat 41 ház alapján
1601	240	becsült adat 40 ház alapján
1603	180	becsült adat 30 ház alapján
1605	120	becsült adat 20 ház alapján
1641	218	becsült adat 53 család alapján
1686	138	becsült adat 23 család alapján

1696	132	becsült adat 22 család alapján
1698	288	becsült adat 48 család alapján
1702	288	becsült adat 48 család alapján
1746	570	tényadat
1761	756	becsült adat 126 család alapján
1768	786	becsült adat 131 család alapján
1769	783	tényadat
1771	948	becsült adat 158 család alapján
1785	1095	tényadat
1828	1192	tényadat
1850	1270	tényadat
1857	1375	tényadat
1869	1346	tényadat
1880	1268	tényadat
1890	1399	tényadat
1900	1466	tényadat
1910	1852	tényadat
1920	1894	tényadat
1930	2172	tényadat
1941	2248	tényadat
1949	2412	tényadat
1960	2800	tényadat
1970	2786	tényadat
1980	3440	tényadat
1990	3287	tényadat
2000	3500	tényadat
2011	3011	tényadat
2012	3095	tényadat
2013	3076	tényadat
2014	3059	tényadat
2015	3010	tényadat
2016	2964	tényadat

Jól látható, hogy Apátfalvát is megtépázta a török megszállás időszaka, azonban viszonylag hamar magához tért, és fejlődésnek indult. A XIX. század iparosodási hullámának népességnövelő hatása is szembe-tűnő, valamint az, hogy a szomorú országos tendencia, miszerint a '80-as évek óta csökken a népesség, Bélapátfalvát sem kerülte el.

ÉPÍTETT ÖRÖKSÉGÜNK

MŰEMLÉKEK

CISZTERCI APÁTSÁGI TEMPLOM

Azonosító: 5433, Törzsszám: 2131

A település határától DK-re, a kőbányába vezető út mentén, a Bélkő Ny-i lábánál álló, háromhajós, keletelt bazilika, egyenes szentélyzáródással és keresztházzal, D-i oldalon az egykori kolostor falaival (1232 után, 15. század közepi részletekkel). A D-i keresztházhoz barokk sekrestye csatlakozik. A Ny-i homlokzatot D-en egyszerű román kori conversus-kapu és a középtengelyben bélletes kapu töri át, fölötte gótikus rózsablak. Az oldalhomlokzatokat tölcserbélletes, félkörös záradékú ablakok, a keresztházat és a K-i homlokzatokat körablakok tagolják. Az É-i keresztházon barokk kapuzat. A belsejében a román kori karzat helyén barokk orgonakarzat. A barokk boltozatok hevederei a gótikus, hasábos pillérekre támaszkodnak. A keresztházból egyenes záradékú kápolnák nyílnak. Falképek: a szentélyboltozaton, a meszelés alatt barokk falképek. Berendezés: 18. század vége, 19. század eleje. Orgona: 1775 (Szabó Ferenc). Az apátságot II. Kilit egri püspök alapította 1232-ben. A templom építése a műformák tanúsága szerint a 14. század második feléig elhúzódott. A 16. században elhagyott templomot a még álló falainak felhasználásával 1732-1745 között újjáépítették és beboltozták. 1934-ben, majd 1952-1966 között restaurálták (építész: Lux Kálmán, illetve Rados Jenő).







CISZTERCI APÁTSÁGI TEMPLOM MŰEMLÉKI KÖRNYEZETE

Azonosító: 5432, Törzsszám: 6662

A templom műemléki környezetének határa DNy-ről indulva: a 0189/4. hrsz., az ettől É-ra, a műemléktől a temetőhöz vezető 0184. hrsz.-ú út, a 0183. hrsz., amely Ny-ról és É-ről határolja a műemléket a 0186. hrsz.-ú útig, a 0186. hrsz.-ú út, az ezzel határos 0187/1. hrsz.-ú ingatlan és a műemléket D-en határoló 0185/2., illetve 0188. hrsz.-ú ingatlanok.





RÓMAI KATOLIKUS GILITKA-KÁPOLNA

Azonosító: 5431, Törzsszám: 9485

A településtől mintegy 3 km-re, a Gilitka patak völgyében, az országos kék túra útvonalán, a Bükki Nemzeti Park területén álló, lesarkított négyzet alaprajzú, egyterű, manzárdtetős kápolna. Csehboltozattal fedett belső tér, falpillérekben szoborfülkékkel. Berendezés: ácsolt oltármensa. Építtette Androvics Miklós, egri szemináriumi rektor. A kápolna szépen helyreállított és karbantartott állapotban van, környezete is rendezett.



HELYI VÉDELEM ALATT ÁLLÓ ÉPÜLETEK

SZENT ISTVÁN KIRÁLY RÓMAI KATOLIKUS TEMPLOM

Azonosító: +00178, Hrsz.: 793

A mai késő barokk stílusú kőtemplom helyén a XVII. században egy fa templom állt, melyet az apátsági templom felújítása után lebontottak. A régi, két oltárral rendelkező templom a XIX. század elején épült, 1816-ban szentelték föl az ekkor még torony nélküli épületet. Az épület 1842-ben a haranglábbal együtt leégett, majd helyi szakemberek bevonásával újjáépült. A templomot 1999-ben bővítették, ekkor épült meg a torony is, a különálló torony elbontásra került. A felújított templomot 2000. augusztus 16-án szentelte föl Seregély István, egri érsek.





RÓMAI KATOLIKUS PLÉBÁNIAHÁZ

Azonosító: +00177, Hrsz.: 792

A középkori béli plébánia, mely az arlói alesperességhez tartozott, az 1332-1335 évi pápai tizedjegyzékben szerepel. E plébánia minden bizonnyal körülbelül az apátsággal egy időben, a XVI. század 30-as éveiben szűnik meg a reformáció okán. A településen katolikus plébánia az 1660-as években létesül újra. A jelenlegi plébániaház udvari szárnya 1762-ben épül barokk stílusban, nagyrészt a földesúr költségén. Az épület mai formájában az IV. Béla úton, a templom mellett található, szabadon álló L alaprajzú, földszintes lakóépület. A régi, barokk épületre merőleges, főúttal párhuzamos épületszárny 1824-ben épült.



EGYÉB ÉPÜLETEK



Egészségház épülete



Tanuszoda épülete



Telekessy üdülő épülete
(1932-ben épült, többször
átépítették)



Régi magtár épülete



A falusias lakóterületen több régi parasztházat is találunk, melyek még őrzik a hagyományos településkép hangulatát, élénk idézik a XIX. századi Belpátfalva arcát.



KERESZTEK A TELEPÜLÉSEN

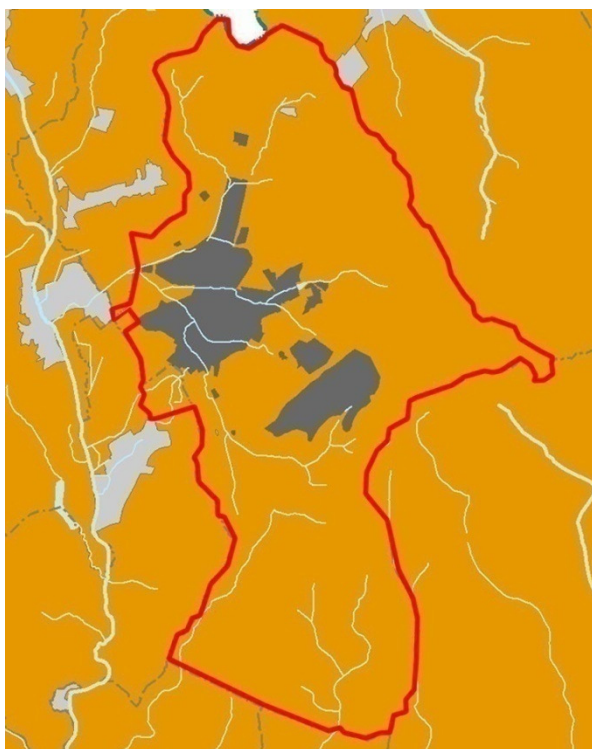
A településen több útmenti kő, illetve fakereszt található az IV. Béla úton, a Május 1 utcán, illetve a temetőben. Gondozásuk, illetve felújításuk folyamatos.



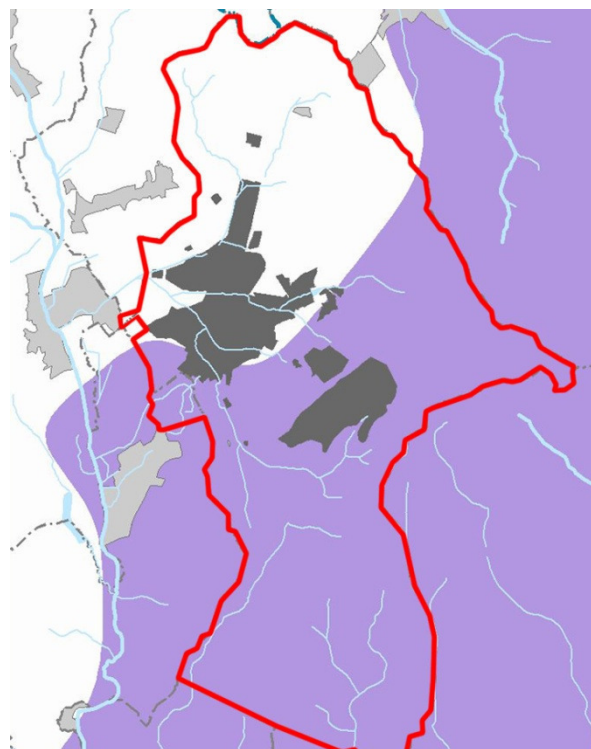


TERMÉSZETI ÖRÖKSÉG

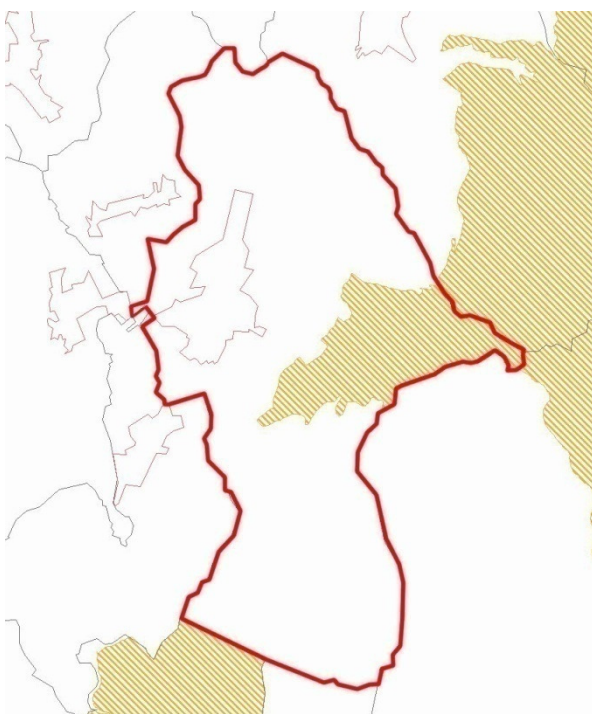
A település közigazgatási területét érintő védettségek a következő táblázatban láthatók.



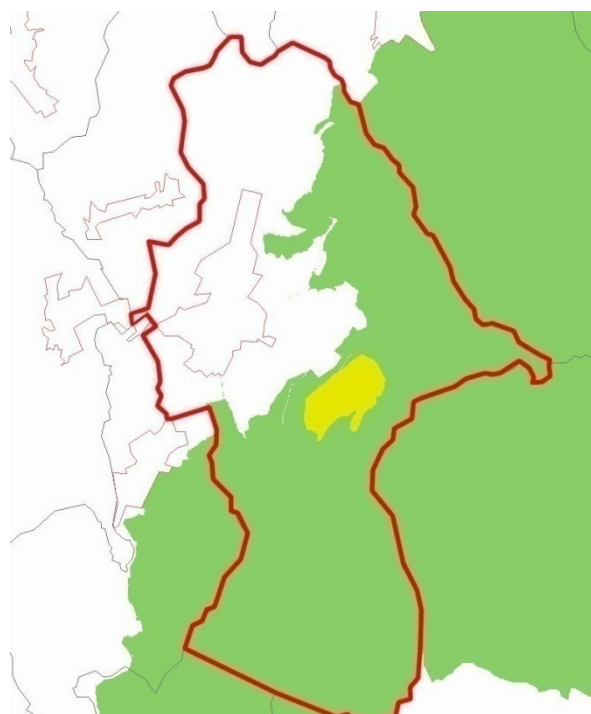
Tájképvédelmi terület lehatárolása



Földtani veszélyforrás területe



Élőhelyvédelmi Natura 2000 területe



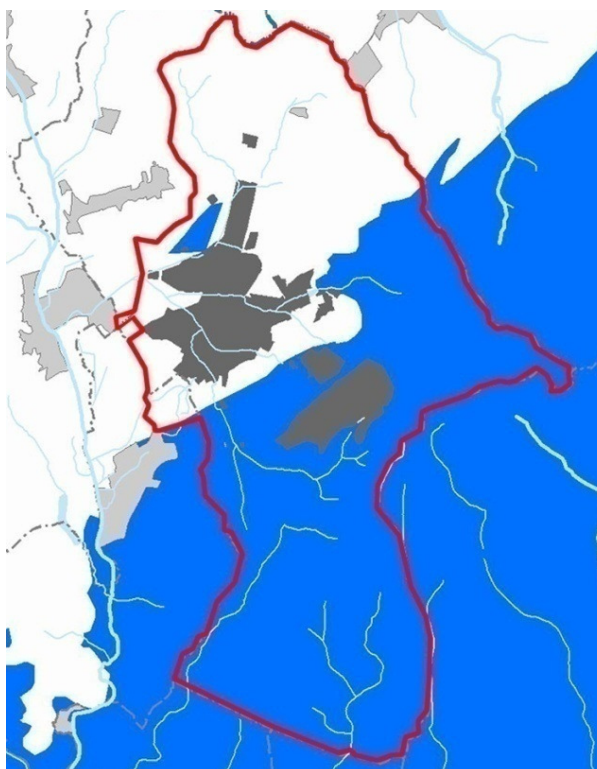
Nemzeti Park (zöld) és tájképvédelmi terület (sárga) érintettsége



Madárvédelmi Natura 2000 területe



Országos ökológiai hálózat



Felszín alatti vizek érzékenységi területe



Nitrátérzékeny terület



TÁJHASZNÁLAT

A táj egy érzékeny egyensúlyi állapot megtestesülése, melynek jövője a mi kezünkben van. A települést körülvevő táj az évszázados művelés során létrejött szokások, viszonyok, kulturális és természeti értékek együttesét őrzi és tükrözi. A 21. században látható tájhasználat egy pillanatkép, melynek megőrzése kiemelt feladat, ennek eszköze pedig a tájvédelem.

Natura 2000 jogi jellegű területek érintik a település jelentős részét, melyek elsősorban az élőhelyeket védik, ezzel a védett vagy értékes fajok otthonát, nemzetközileg értékes vizes élőhelyeket és magukat a fajokat is őrzik. A „védelem” kihat a gazdálkodás intenzitására, az alkalmazható módszerek és anyagok típusára.

A települést ölelő táj nemzeti park, illetve tájképvédelmi övezet része, ezért nem csak a zoológiai és botanikai értékek miatt szükséges a külterületi részek védelme, de tájlesztettkai okok miatt is. Érték a kopár sziklás felszín a száraz gyepekkel és a kanyargó folyót követő éger- és fűzliget is.

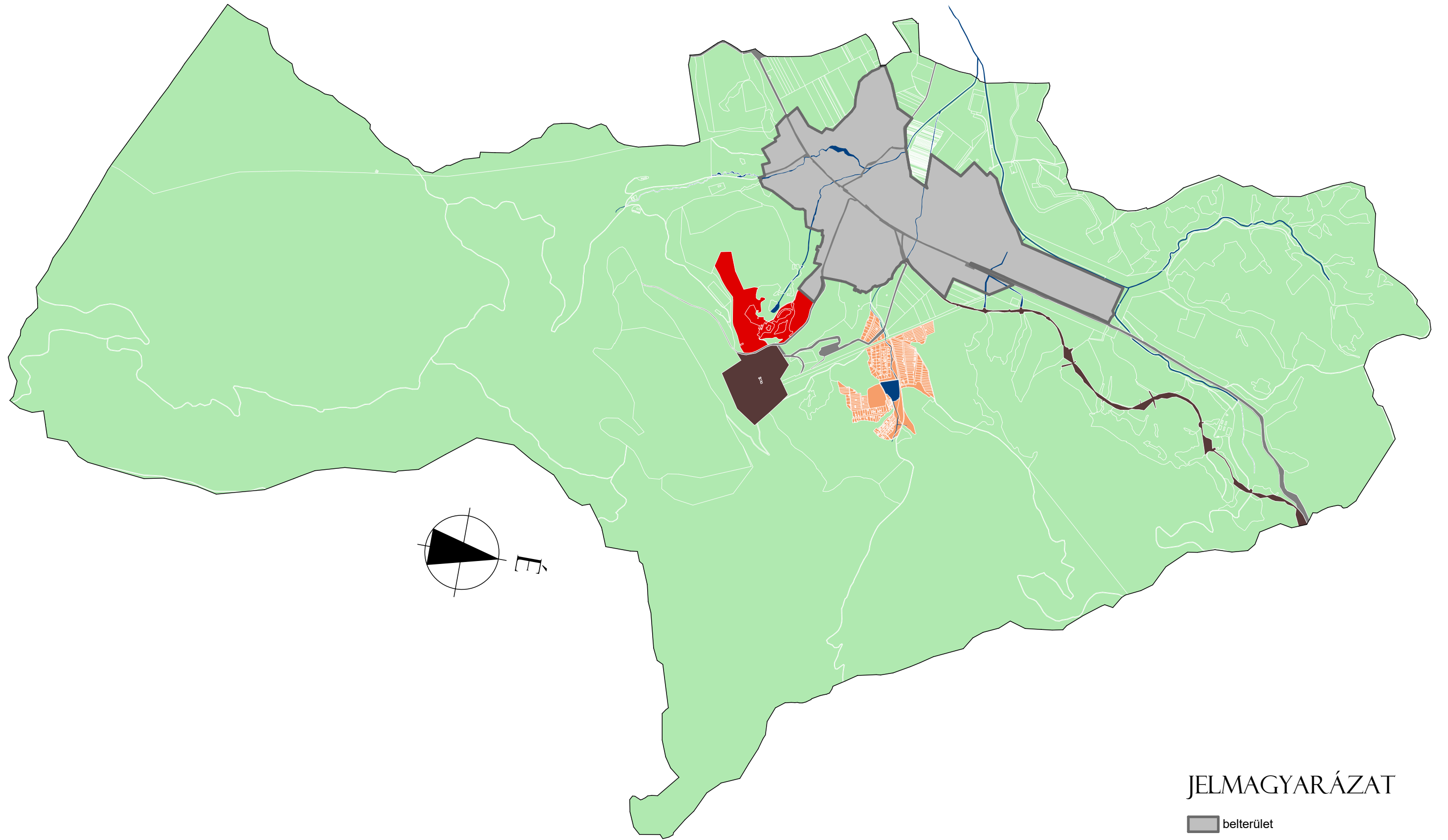
A település környéki mozaikos szerkezetű terület fajgazdagsága és egyedi szépsége a természetvédelmi kezelési tervek alapján, a művelési ágaknak megfelelő használattal őrizhető meg. A művelési ágak arányának és az épületek sűrűségének megőrzése, a történeti tájrendszerhez igazodó használat és fejlesztés különösen hangsúlyos elvárás

Egy táj védetté nyilvánításának célja a táj jellegének megőrzése, természeti értékeinek a felszíni és felszín alatti vizek és vízkészleteknek, és vízgyűjtőinek, az érintett területek erdeinek, termőtalajának és más megújuló természeti erőforrásainak védelme, és a természetszerű gazdálkodási módok elterjesztése révén a vízminőség javítása. E cél a természeti területek élőhelyi adottságainak, természetes terepviszonyainak, vízháztartásának, növénytakarásainak megőrzése esetén teljesül, a történetileg kialakult, racionális tájhasználat, művelési módok fenntartásával. Meg kell akadályozni a települések összenövését, a mezsgyék megszűnését. Erre kell törekedni a következő évek, évtizedek során is, hogy ez az érzékeny védelmi rendszer hibátlanul működhessen tovább.



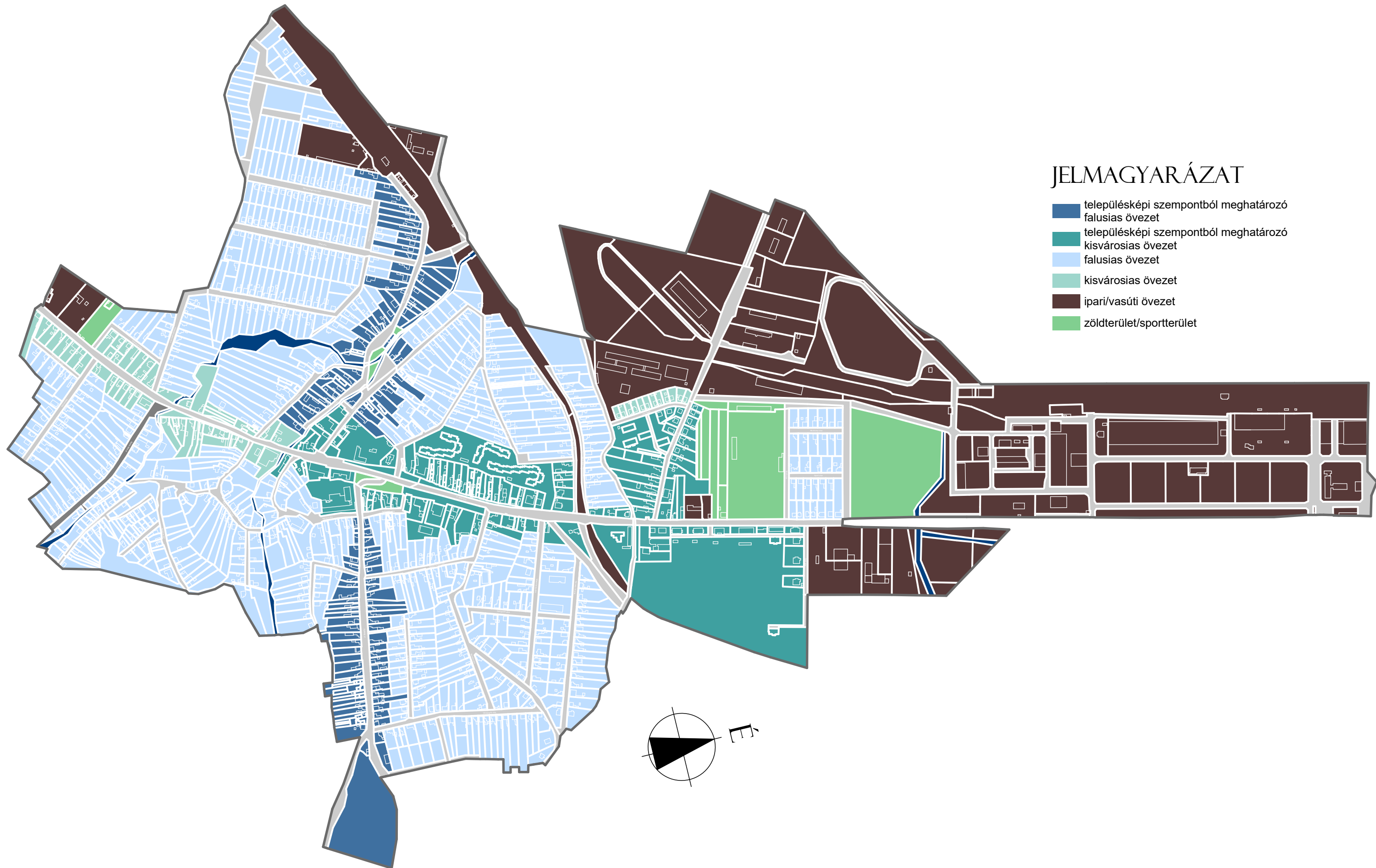
KÜLÖNBÖZŐ ÉPÍTÉSZETI KARAKTERŰ TERÜLETEK BÉLAPÁTFALVÁN





JELMAGYARÁZAT

- belterület
- Külterület övezetei:
- üdülőövezet
- ipari/vasúti övezet
- apátság területe
(műemlék és műemléki környezet)
- egyéb külterület



FALUSIAS ÖVEZET



A falusias övezet – ófalu - nevezzük bár-hogy, érték. Belpátfalva évszázados múltját, ősi identitását őrzi. Századok csendes tanúja, mely némán mégis érezhetően mesél elődjaink életéről.

A cementgyár létrejöttével Belpátfalva elindult a várossá válás útján. Először a gyárhoz kapcsolódóan, annak közelében épültek munkáslakások, melyek már városias ízt hoztak magukkal (lásd a Gyár utca szecessziós épületeit). Majd a szocializmus évei alatt e folyamat felgyorsult, a művileg felszakított falusias településszerkezetbe kisvárosias 3-4 szintes lakóházak ékelődtek (Béke utca) a '60-as évektől kezdődően megjelentek a kockaházak, a hagyományos paraszt-házak pedig elkezdtek fogyni.

Fontosnak tartjuk megemlíteni még a '80-as évektől újonnan parcellázott, a korszak jellemző családi házaival beépülő utcátömböket, melyek a régi településszövettől délkeletre találhatóak. Ezek arányrendszerükben már inkább kertvárosias beépítést mutatnak (szélesebb utcák, házak előtt zöldsáv), azonban több helyütt fellelhetők a kisállat tartás épületei, illetőleg az épületek tömegformálása, mérete sem indokolja, hogy új övezetként kezeljük. Sokkal inkább a falu szocialista fejlődése ez, melyet a gyár által biztosított viszonylagos jólét hozott létre.

Erre a településrészre az illeszkedés jegyében építsünk, vegyük figyelembe a meglévő épületek karakterét. Az ide épülő házak oldalhatáron állnak, sátor-, vagy nyeregtetősök. Tetőgerincük az utcára merőleges, a tetőhajlás 35-40 fok közötti, a lábazat 60-70 cm. Színek tekintetében visszafogottak.

Az esetleges tárolókat, melléképületeket a főépülettel összhangban, azzal együtt tervezve alakítsuk ki. Kerítés építésekor nyugodtan meríthetünk ihletet az itt található régi házak kerítéseiből. Érdeemes a meglévő, szép példákat megfigyelni, s ezek alapján mai, modern, de a településképhez illeszkedő kerítést tervezni. A teljesen átláthatatlan, tömör utcai kerítés kerülendő. Bár az oldalsó és hátsó kerítések rejtettebbek, mégis érdemes anyagukat, zártságukat átgondolni. Célszerű szem előtt tartani, hogy ezen a vidéken hagyományosan léckerítés választotta el a portákat, majd a 70-80-as évektől fokozatosan teret hódított a fa, vagy betonoszlopokra feszített drótháló.

Bélapátfalvai jellegzetesség, szintén a gyár öröksége a vízvezeték csőből készülő, köracélból lehajtott kovácsoltvas imitációkkal díszített kerítés, mely jellegével, arányaival a '30-as évek módos parasztházainak kovácsolt kerítéseit másolja. A város szinte minden utcájában találunk ilyen mesterremeket. Ezek megőrzését egyediségük okán csak javasolni tudjuk, hisz az egykori gyártelepen megmaradt beton torzokon kívül ezek mesélnek a régmúlt nagyságáról.







KISVÁROSAS ÖVEZET

Általánosságban elmondható, hogy a várost a cementgyár alapjaiban átformálta, tulajdonképpen a gyárnak köszönhetően lett a faluból község, majd város. A falusias településszövetbe a gyár felől hatolva épültem meg először az XIX. század végén a Gyár utca munkáslakásai, az egykori igazgatói villa (Gyár u. 9.). A település fejlődésével megindult a kisvárosiasodás, több utcában szinte teljesen zárt sorúvá vált az oldalhatáros beépítés.

E tendencia folytatódott a szocializmus évei alatt a Béke utcai munkáslakásokkal, majd az új gyár építéskor a József Attila utcai tömbházakkal, melyek az IV. Béla útról ide benyúló hátsókerterek kisajátításával létrejött nagy belső telekre épültek. A település ezen részei elvesztették falusi jellegüket, helyükön kisvárosias településszövet kezdett kifejlődni, ám az átalakulás nem volt teljes. Igazából nem jöttek létre a városias tömbházakat kiszolgáló közterek. Tulajdonképpen a városnak máig nincs igazi főtere, vendégmarasztaló belvárosa.

Az övezetet a szolid, pasztell színű homlokzatok, a kő vagy beton pilléres léckerítések, a gyepes árkok és az egyoldali villanyoszlopok jellemzik.

A településrész karakterét alacsony, maximum 2 szintű beépítéssel, előkerti zöldítéssel és gyümölcsfával való utcafásítással lehet megőrizni. Az utcákra néző, áttört kerítések jól kiegészíthetők nyírt sövényvel. A hagyományos kerítésszínek és anyagok használata javasolt. A falusias övezetben látható színek és homlokzati arányok itt is iránymutatók lehetnek.



ÜDÜLŐ ÖVEZET

A Gyár tó körül a '60-as évektől kezdődően hétvégi házas övezet kezdett kiépülni, eleinte más településekről építkeztek ide módosabb polgárok. Az építkezés a gyár fejlődésével a '70-80-as években új lendületet kapott a tó fölötti domboldal kicsi zártkerti parcellákkal, s a hozzájuk tartozó apró házacskákkal népesült be. A gyár, illetve a település lehetőségeihez képest fejlesztette azt a részt, az ide vezető utcát leaszfaltozták, elektromos hálózat épült ki, a kis utcácskák zúzalékos burkolatot kaptak. Két nagy tisztás is volt itt, mely a gyári dolgozók rendezvényeinek adott otthont, mára sajnos már csak a tóhoz közelebbi gondozott.

Különleges karakterű terület ez, mely megfelelő odafigyeléssel, célzott fejlesztéssel a város ékkövévé tehető, s mellyel építeni lehet majd a turizmusra is.

A tó duzzasztóművénél található gyaloghíd (az egykori fahíd falazott pillérein betonpanel fekszik) mindenképpen felújítandó, hogy a tó körüli sétány méltó bevezetőjévé válhasson. Szintén esztétikai felújítást igényel a duzzasztómű.

A terület nem sorolható egyik előbbi kategóriába sem. Az itteni épületállomány mind méretében, mind stílusában erősen heterogén, valahogy mégis egységes. Elmondható, hogy bár az épületek tömegformálása eltér a hagyományos falusi léptéktől, anyaghasználatuk, színeik, nyílászáróik aránya mégis harmonikus.

A településközponthoz képest sokkal lazább szerkezetű terület. Gazdag növényvilág, gyümölcsfák és belátható kertek jellemzik a kis hétvégi házak környezetét.





IPARI ÖVEZET

Az egykori cementgyár területén ma ipari park működik. Az egykori cementgyári terület 2001-ben nyerte el az Ipari Park címet. A rekultivációs ipari park kedvező ár-érték arányú bérleti és eladási áraival, széles körű szolgáltatásaival áll a vállalkozások rendelkezésére. Az ipari park ma a kistérség gazdasági központja. Az ipari parkba az országos hálózathoz kapcsolódó külön iparvágány vezet, így más ipari parkokhoz képest nagy előnye, a környezetkímélő és gazdaságos vasúti szállítás lehetősége.

Az Ipari Parkban közművesített zöld- és barnamezős területek állnak rendelkezésre, amelyek kedvező feltételek mellett bérelhetők vagy vásárolhatók.

A Békő Nonprofit Területfejlesztési Közhasznú Kft. befektetési és támogatási szabályzata tartalmazza a betelepülő vállalkozások számára nyújtandó támogatások és kedvezmények módját és mértékét. Mivel a térség egyik fő vonzerejét az egyedülálló természeti értékek jelentik, fontos feladatunknak tartjuk a rövid- és hosszútávon jelentkező gazdasági problémák, fenntartható, környezetbarát módon történő kezelését. A betelepülő cégekkel szemben követelmény, hogy tevékenységük a természeti értékek megóvása és környezettudatos gondolkodásmóddal összhangban legyen.

A már betelepült kis- és középvállalkozások 5 és 50 fő közötti létszámot foglalkoztatnak. Profiljukat tekintve főként a fa-, fém-, textil- és élelmiszer feldolgozás jellemző az itt tevékenykedő cégekre, de különböző raktározási, logisztikai feladatok ellátására is kiválóan alkalmas lehet a terület.

Az ipari park infrastruktúrájának főbb jellemzői a következők:

- Az Ipari Park saját iparvágány rendszerrel (5 sín-pálya) rendelkezik, amely révén közvetlen összeköttetésben van az országos vasúti pályarendszerrel. Az M3-as autópálya és a Füzesabonyi közlekedési csomópont szintén közvetlen összeköttetésben van a Béalápátfalvai Ipari Parkkal, amely környezetkímélő, gazdaságos áruszállítást tesz lehetővé.
- Több 4 és 10 m közötti belmagasságú ingatlant találunk, így a belső terekben kisgépekkel is lehetőség nyílik a belső anyagmozgatásra.
- Itt található Magyarország egyik legnagyobb (2007-2009) 12.000 m² nagyságú sík tárolója.
- A BIP közvetlen összeköttetésben áll a Mátrai Hőerőművel egy 120 kV nagyfeszültségű elektromos vezetékhálózat révén. A vezeték jelenleg is élő feszültség alatt van. A vezetékhálózat alkalmas arra, hogy egy létesítendő hőerőmű által termelt áramot az országos hálózatba visszatáplálja.
- Az épületek zömét a teljes ipari park alatt végig húzódó 2 m x 2,5 m méretű kábelalagút köti össze, mely a műszaki, technológiai infrastruktúra földalatti vezetésére biztosít lehetőséget.
- Az Ipari Park belső úthálózata kiváló minőségű, jól kiépített.



A nagy ipari parkkal szemben, a főút túloldalán található a kisebb ipari park, mely működő, kisebb cégeknek, vállalkozásoknak ad otthont, ezzel életben tartva Bélapátfalva termelő rétegét.





KÜLTERÜLET

Bélapátfalva és környékének természeti adottságai a mezőgazdasági termelésnek nem kedveznek. A tagolt felszínen gyors a talajerózió. A termőtalaj átlagon aluli termőképességű.

Bélapátfalva beépítésre nem szánt területén természetvédelmi, tájképvédelmi, bioszféra rezervátum, ökológiai hálózat, Natura 2000-es és Nemzeti Park területek találhatóak.

A település külterületi részének jelentős részét a művelési ágak közül a szántóföldek, rétek, erdők, legelők és a bánya teszik ki.

A település külterületi részein nem jellemző és nem is támogatott az építkezés. Kivételt képeznek a ciszterci apátságához és a turizmushoz kötődő épületek.

A természeti védelemmel érintett területeket településkép védelmi szempontból meghatározó területként szükséges meghatározni.

A védelemmel érintett, valamint a természeti területeket a Bükki Nemzeti Park Igazgatósága által szolgáltatott adatok alapján a Természeti örökség c. fejezetben mutatjuk be.

Az egyedi tájértékekről, barlangokról és egyéb értékes elemekről a nemzeti park honlapján, illetve a települési önkormányzatnál lehet tájékoztatást kérni.





ÉPÍTÉSZETI AJÁNLÁSOK

„JÓ ITT. NINCS MÁS,
CSAK A KIS HÁZ.
KINT CSÖND ÉS FÉNY.
BENT TE MEG ÉN.”

SZABÓ LŐRINC

Ahhoz, hogy egy település vonzó legyen, nincs szükség feltétlen az ausztriai előképek haza megvalósításával vért izzadva. Nem attól lesz szép egy magyar település, hogy egyetlen léghéber sem csúfítja el a tökéletesre nyír gyeppel és fényes autókkal teli utcákat, hanem attól, hogy egységes. Tudja, mi az övé, mitől bélapátfalvi az a kerítés, az a kémény vagy homlokzat. Az építészeti ajánlások fejezet célja, hogy rámutasson, milyen elemek, karakterjegyek és összetevők alakítják a város arculatát, és jelen esetben mit lehetne tenni, hogy Bélapátfalva egy tündéri kisváros lehessen.

Az ajánlások kiterjednek minden olyan elemre, ami a településen járva befolyásolja az összképet. Legyen az kerítés, előkert, alkalmazott növények, tornácok, tetődíszek, ajtók, ablakok vagy egyéb díszítő részek. Mutatunk szakmai szempontból néhány jó példát, ami a későbbi felújításoknál mintául szolgálhat.



FALUSIAS ÖVEZET

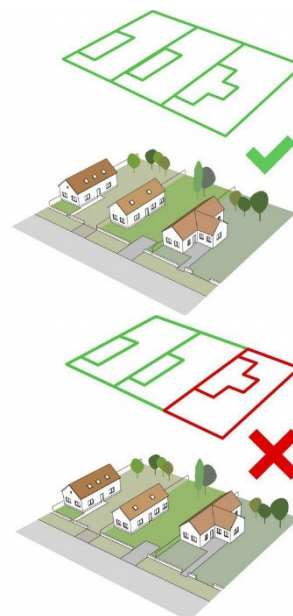
Magasság

Bélapátfalva falusias településrészén a házak magassága közel azonos. A meglévő épületek közé épülő új házaknak hasonló magassággal kell épülniük, mint környezetük. A túl magas házak nem illeszkednek Bélapátfalva hagyományos településrészének utcaképebe.



Telepítés

A falusias településrészen a házak telepítése oldalhatáron álló, a telken belüli elhelyezkedése az utcára merőleges rendszerű. A nem utcára merőlegesen telepített, indokolatlanul, nagy-mértékben hátrahúzott családi ház építése nem javasolt. A családi házak a telek oldalhatárán állnak, a ház mögött növényzettel határolva kialakítható a védett kert.



Tetőhajlásszög

Bélapátfalva falusias településrészén a családi házak tetőhajlásszöge közel azonos. A meglévő épületek közé épülő új háznak hasonló tetőhajlásszöggel kell épülniük, mint környezetüknek. A túl magas, illetve túl alacsony hajlás-szögű tetővel rendelkező épületek nem illeszkednek a településrész utcaképebe.

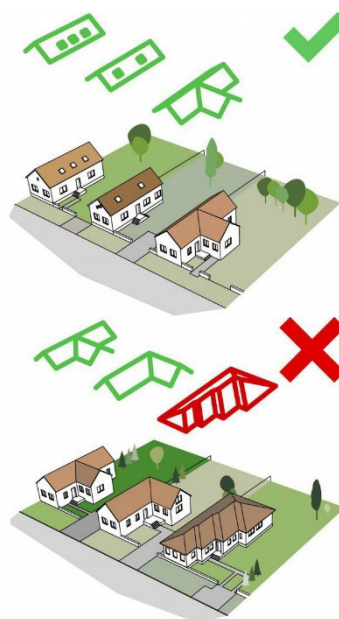


Tetőforma

A falusiastelepülésrészén lévő családi házak tetőformája egyszerű. Új házak építésénél a szomszédok figyelembe-vételével kell illeszkedni.

Amennyiben az építési telek körül kialakult egy nyeregtetős házból álló utcakép, úgy oda ne tördelt tetőformájú épület kerüljön, hanem a szomszédokhoz hasonló nyeregtetős tetőformájú.

Amennyiben az építési telek körül sátoztetős épületek állnak, úgy oda ne tördelt tetőformájú épület kerüljön, hanem a többi épülethez hasonló tömegű és tetőformájú.



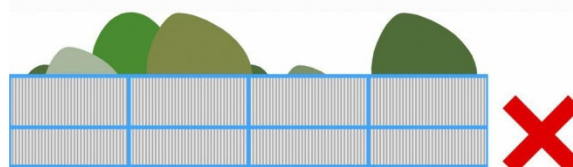
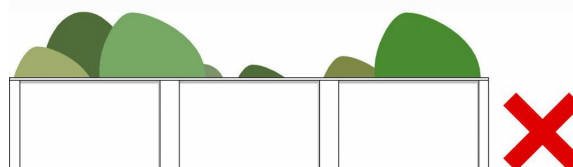
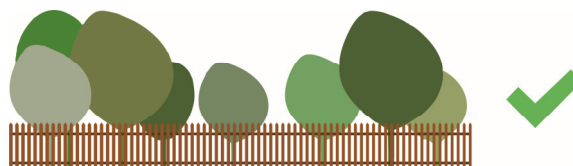
Színhasználat

A falusias településrész színvilága változatos, mégis megfigyelhető egy visszafogott illeszkedés, hasonló anyag- és színhasználat. Bélapátfalva hagyományos településrészén a meglévő épületek színvilágához illeszkedő új épületek építése ajánlott. Nem elfogadható a feltűnő és kirívó színhasználat, a rikító színű fémlemez fedés és burkolat.



Kerítés

Bélapátfalva falusias részein az áttört kerítések kívánatosak, tömör és nem átlátható megoldások nem elfogadhatóak.





Kerítések



Ha végig nézünk egy utcán, a házak mellett a legmeghatározóbb elem a kerítés, mert nagy felületen jelenik meg, így erősen formálja az utcaképet.



Éppen ezért kerítés építésekor a hagyományos anyagok és színek alkalmazását javasoljuk. Nem véletlenül alakult ki az a forma és ritmus, amit ma is láthatunk eredeti, vagy adaptált formában. A régi mesterek tudták milyen anyagot, színt és arányt kell alkalmazni.



Bélapátfalván egyértelműen a fa és fém kerítések a dominánsak, abból is a vékony léckerítés fordul elő leggyakrabban, színben a natúr fa, sötétbarna, fehér és szürke jelenik meg. Ezzel párhuzamosan láthatunk kovácsoltvas kerítést, vékony pálcákból, apró díszekkel, vaskapukat, alul zárt zónával, a táblák közepén díszítéssel. Ez a kerítésforma támogatható és továbbélésre érdemes, mert már múltja van.



A kisvárosias övezetben léckerítés, léckerítés kő lábazattal, kovácsolt vaskerítés elem kő lábazattal és pillérrel, illetve fa vagy vékony elemekből álló kovácsoltvas kapu (felső két harmadban) alkalmazása ajánlott, amin keresztül látszanak a szépen rendben tartott kertek, az udvarok és a melléképületek. Zárt kerítés és teljes zárt kapu alkalmazása nem javasolt.





Tornácok

Parasztházaink leglátványosabb építészeti eleme a tornác. Ez a fedett, de oldalról nyitott folyosó egyfajta külső közlekedőként szolgált. Bélapátfalván a középső helyiségből (általában konyha) nyílt az utcai szoba. A hátsó helyiség (általában kamra) tűzvédelmi okokból külső, tornác felőli bejáratot kapott, innen nyílt a padlásfeljáró.

Tömegformálás tekintetében lehetett oszlopos, vagy nyitott, az oszlopos változat többször kis lábazati fallal, fa ajtócskákcal épült, ezáltal nyitott előszobává, tárolóvá vált. A tornác a társasági élet színtere is volt, hiszen itt lehetett beszélgetni a szomszédokkal, vagy bármely betérő vendéggel, akit nem kívántak beljebb invitálni. A kinyúló tető árnyékoló szerepéről sem szeretnék megfeledkezni.

Mivel a falusi építészetünk meghatározó karaktereleme, meglévő épületeknél megőrzéséről, igényes felújításáról mindenképp gondoskodni kell. Új építés esetén megfontolandó, hogy az új épület miként reagáljon környezetére tornácos házaira. Amennyiben az építéssel érintett terület karaktervédelem alá esik, mindenképp ajánlatos tornácot építeni.



Ajtók, ablakok

Ahogy a szem a lélek tükre, úgy az ablakot is hívhatjuk az épület szemének. Tükrözi mindazt, amit az épület képvisel, a stílust, a kort, az állapotot. Éppen ezért van jelentősége, milyen üveg, keret, szín és anyag jelenik meg az ablakon, ajtón vagy környékükön. Az ablakon keresztül látjuk az utcát, itt sűt be a nap a szobába, és ide teszünk virágot, ha szépet szeretnénk látni. az ajtón keresztül érkezik meg mindenki az otthonába, a küszöbötől már az otthona várja.

A múlt századi ablakokat jellegzetes homlokzatdísz fogja keretbe, melyet tovább élesre érdemesnek tartunk. A homlokzat díszítése szolid színekkel, nonfiguratív formákkal támogatott. Javasolt osztott, fa ajtó alkalmazása, domború üveg és színes betétek nélkül.

A parasztházak kétszárnyú, kétrétegű fakeretes ablak, népi arányokat őrző, átlagosan 90-120 (150) cm-es méretben. Hatos vagy kettes osztású ablakkal, felül esetleg egy szemes bukóablakkal. Az előző századok rátétes díszei értékesek, megőrzésre érdemesek. Lakóépületen fa ajtó alkalmazása javasolt.



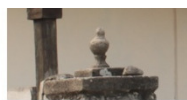
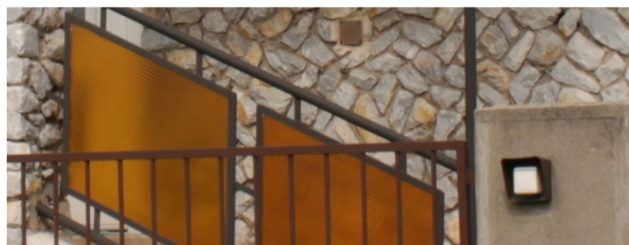
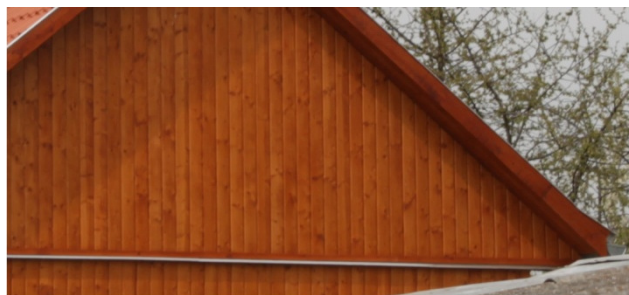


Részletek, anyaghasználat

Bélapátfalva igényes, az látszik a köztereken, a fásításon és egy-egy kiemelkedő részleten, ami mindegy, hogy homlokzaton, oszlopon vagy ajtón található. A részletek adják az összkép ízét, ezért arra biztatjuk a lakosokat, őrizték meg a tetőn a bádogdíszet, faragják újra a tornác könnyökfáit, ápolják a kőfaragásokat, oromdíszeket a házukon. A közterekre ugyan ez igaz, minden apró díszítés (ha nincs túl sok belőle), gazdagítja a teret. A pad oldalán egy faragás, egy különleges kő a burkolatban mind olyan, mint egy meglepetés, amire rálel az arra járó.

Érdeemes megfigyelni a régi házak bádogdíszítéseit. Első ránézésre jelentéktelen elemek tele vannak végletekig kidolgozott, csodálatos részletekkel.

A múlt textúrái, melyek méltóságteljes patinával jelennek meg napjainkban. Anyagválasztáskor gondoljunk arra is, vajon gyermekeink, unokáink számára mit jelent majd a most beépített építőanyag, javítandó, cserélendő elemeket vagy megőrizhető minőséget? Egy jó minőségű, időálló elem nem olyan sokkal kerül többre silányabb társainál, s általában élettartama alatt vissza is hozza az árkülönbséget.



Épületen megjelenő gépészeti és elektromos berendezések, felépítmények

Elvitathatatlan igénye a mai kor emberének a komfortos életforma, ami bizonyos épületen megjelenő gépészeti és elektromos berendezések, felépítmények telepítését vonja maga után: antenna, szerelt kémény, riasztó berendezés, napelem, napkollektor stb. Amennyire lehet, ezeket úgy kell elhelyezni, hogy az utcaképet ne befolyásolják, inkább a hátsó kert felé, vagy a melléképületekre. Ha beépítésük elkerülhetetlenek, lehetőleg ne az épület kiemelt pontjára kerüljenek. A napelemeket ne szórtan helyezzük el, hanem egy blokkban lehetőleg egy teljes tető felületet fedjenek le.

A szerelt kéményeket lehetőleg a régi kéménybe húzzuk be, vagy kapjanak falazott köpenyt.

Járdák, kerti burkolatok

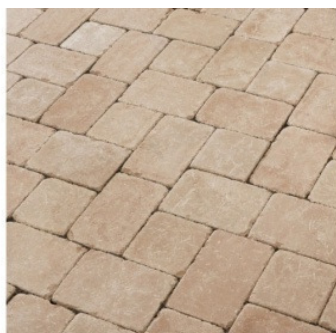
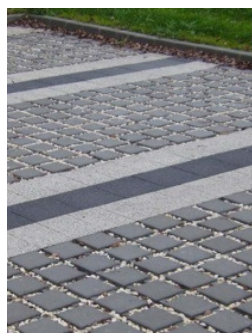
A településen már a II. világháborút megelőzően készültek járdák, többnyire nagyméretű lapos kövekből kirakottan.

A 20. század 2. felétől elterjedtek a beton járdák, később a térkő burkolatok. Ha lehet ezek területét minimalizálni kell, a falusi környezettől idegen a faltól-falig burkolt udvar.

Szerencsés, ha az új járdák elemesek, és köztük fű nő. Helyi nagyméretű lapos követ elég nehéz beszerezni.

Kompromisszumos megoldásként beton tipegő kő használható. Megformálása azonban ne akarjon követ vagy fát utánozni, megfelelő a legegyszerűbb, 40×40 cm-es négyzetes kialakítású. Ebből az elemből lejtős területen is kialakítható járőfelület, vagy tereplépcső.

Tévkő alkalmazása estén kerülni kell a természetidegen geometrikus mintákat - csontkő, fodorkő, hullámkő - inkább maradjunk a legegyszerűbb téglányformánál. Javasolt ökogreen tévkő, ahol az elemek között fű nőhet.



Meglévő épületek komfortosítása, új épületek építése

Egy 70-80 évvel ezelőtt épült ház átalakítása a mai igényeknek megfelelően nehéz feladat, de nem lehetetlen.

Az egyenes, hosszanti elrendezésben nehezen alakítható ki korszerű alaprajz. Az épület hátsó kert felőli vége lehet nagyobb arányban üvegezett, folytatódhat ugyanazon tetőidom alatti fedett-nyitott teraszban.

A vizes technológiák a hagyományos szerkezetű régi házakban ugyancsak gondos elválasztást igényelnek. Egy fürdőszoba beépítése például régi vályogtégla, kő, fafalazatú házban „kabinelv” szerint – légréteges, vízzáró szerkezeti egységben történhet. A korszerű, egybeépített műanyag falú kabinok (WC, fürdő) behelyezése kitűnően bevált bármilyen régi szerkezetű épület esetén, nyugati országokban általános megoldás.

A 20. század elejétől, főként a módosabb családokra jellemző, hogy a házat az utcai oldalon derékszögben, „vinkellyel” toldják meg, ezzel még egy lakószobát alakítanak ki. Egy-egy épület esetén elfogadható ez a bővítési módszer ma is, azonban nem kívánatos, hogy ez általános legyen, főleg ott ahol ez az értékes utcai homlokzat és tetőforma visszabontását jelenti.

Fontos, hogy a tetőidomot ne uralják sorolt tetőfelépítmények. Az egykori istállóajtó fölötti padlásbedobóból kiváló tetőablak alakítható ki.

A hátsókert felé eső oromfal, hasonlóan a földszinhez, nagyobb üvegfelület elhelyezésére alkalmas. Ha szükséges még tető bevilágító, inkább tetősík ablakot használjunk, de tetőfelületenként csak egyet.

Új építésű házak formálásánál javasolt a helyi motívumok, szerkezetek, jellemző építőanyagok használata, - többek között ez is a célja jelen Arculati Kézikönyvnek - azonban az fejlődés nem állhat meg, egy-egy új építészeti elem, modern formálás is feltűnhet az új épületeken. Azonban fontos, az új házak ne minden elemükben akarjanak mások lenni, az illeszkedés legyen a fő szempont.



Kertek

A rendben tartott kertek a település ékei lehetnek, főleg, ha a gazda gondossága az előkertben is megmutatkozik. Több szép kertet és ketrészletet találhatunk Bélapátfalván. A gondozott kertek egy ápolott, élettel teli városképet adnak, mert a kert az élet tere és a hagyományos kisvárosi porta része. Nincs parasztház kert nélkül.

Ha az épület szempontjából nézzük a képet, akkor képzeljünk el telket csak épülettel és kerítéssel rajta. Meztelen! Ha ugyan ezt a házat előkerttel, bokrokkal, szépen rendben tartott gyeppel és fákkal képzeljük el, sokkal vonzóbb és élhetőbb együtttest látunk. Összetartozik a zöld és az épített környezet, egymás kiegészítve adnak egy egészet.

Az előkertben a színek megjelenése, az épület előtt a bátor forma-használat, és alacsony, maximum 1 méter magas növények a hátsó kertben pedig a nyírt gyeppel és az idős fák gondozása ajánlott. Ha van tornáca a háznak, és a tulajdonos nem sajnálja eltakarni a faragásokat, akkor ajánljuk futó növények, különösen szőlő ültetését a tornác lábához.





Növények

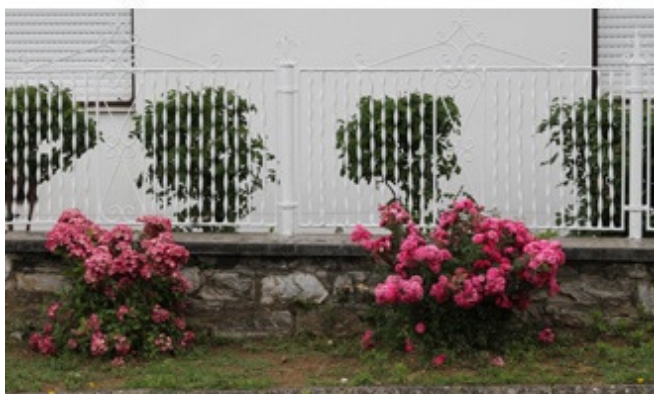
Növények a kert csodái. Színesek, illatosak és szinte egész évben megörvendeztetik a kert tulajdonosait. A növények hálásak, meghálálják a törődést, a gondoskodást, és cserébe ellátanak minket szemet gyönyörködtető látvány-nyal, ínycsiklandó terméssel.

A településen járva látszik, milyen növények érzik jól magukat, és mik jellemzők a város egészére. Bélapátfalva esetében számos jó növénnyel találkozhatunk, amik további telepítésével üdeséget adhatnak az utcáknak.

Egy virág bájos, két virág kedves, sok virág döbbenetes hatást tud elérni, ezért javaslatunkban a közterekre vonatkozóan tömeges ültetést ajánlunk. Ezt legkönnyebb évelőkkel vagy magról vetett virágokkal lehet megtenni. Ajánlott virágok:

- ligetszépe / *Oenothera biennis*, *Oenothera speciosa* 'Siskiyou'
- kerti liliom / *Lilium regale*, *L. bulbiferum*, *L. lancifolium*
- menyecskeszem / *Coreopsis aciniata*, *C. tinctoria*
- borzas kúpvirág / *Rudbeckia hirta* 'Gloria', 'Napfény'
- díszgyertya / *Gaura lindheimeri* 'Gambit White', 'Siskiyou Pink'
- nőszirm / *Iridaceae*
- rózsa / *Rosoideae*
- levendula / *Lavandula angustifolia*

A fák az utca és a település ruhái. Ha felülről ránézünk egy településre, meglepően sok zöld felületet, és ezen belül sok lombot látunk. A hagyományos településképhez hozzátartoznak az idős lombos fák, és a girbe-gurba gyümölcsfák. Utóbbiak nem egyszer a településen régóta jelenlévő, hagyományos fajták.





Egy idős fa értéke abban rejlik, hogy 100 év alatt számtalan hatás érte, számtalan sérülés érte, mégis áll, terem és árnyékot ad. Minden meglévő, idős fát meg kell becsülni a városban, kiemelt figyelmet érdemel a templom előtt álló hársfa, illetve a főutcán álló példányoknak.

Bélapátfalva központjában, ha fásításra kerül sor a következő fajokat ajánljuk ültetésre:

- kislevelű hárs / *Tilia cordata*, *T. cordata* 'Debreceen'
- ezüst hárs / *Tilia tomentosa*, *T. tomentosa* 'Szeleste'
- közönséges dió / *Juglans regia*
- mezei juhar / *Acer campestre*
- enyves éger / *Alnus glutinosa*

A belterületen kívül eső zöldfelületeken is szükség van a fákra, akár egyedül akár ligetben állva. Értékként tartjuk számon a réteken, legelőkön, kaszálókon álló hagyásfák, mert árnyékot és élőhelyet jelentenek a határban. A leggyakoribb hagyásfa fajok:

- egybibés galagonya / *Crataegus monogyna*
- vadkörte / *Pyrus pyraeaster*
- vadcsereesznye / *Cerasus avium*
- mezei juhar / *Acer campestre*
- vénic szil / *Ulmus laevigata*



Gazdasági épületek

A ház mellett a telek egyéb építményeiről sem feledkezhetünk meg, amikor a jellemző településképi elemeket vesszük számba. Bélapátfalván a mai napig megtalálhatók a hagyományos paraszti gazdasághoz kapcsolódó melléképületek, mint istálló, csűr, disznó- és baromfi ól, udvari kemence, fészer, nyári konyha, kukoricaszárító, árnyékszék stb.

A leggyakoribb csűr típus a téglalap alaprajzú kétfiókos áthajtós csűr. Középső része a szerű, a cséplés helye. A pelyvás szinte mindig az egyik csűrfiók hosszanti végéhez épül. A csűrök szerkezete általában faváz, külső deszkázattal, tetőszerkezete mindkét végén kontyos vagy deszkaoromfalas nyeregterő, héjazata cserép. Az udvareltrendezés jellegzetesen keresztcsűrös, ami hazánkban északi, északkeleti sajátosság. Mint neve is mutatja, a lakóházra merőlegesen, „keresztben” áll az udvart lezáró csűr. A csűr mögött a kert kezdődik.

Az istálló ritkán épült külön, szinte csak abban az esetben, ha a ház folytatásaként nem fért el.

A gazdasági melléképületek a gazdálkodó építészet szabályai szerint évszázadok alatt kialakult logikus rendben helyezkedtek el, de úgy, hogy a porta-használat funkcionális igényei mellett a szomszédság és a település érdekeit is figyelembe vették.

Az épületek használatához tehát egy egész településre kiterjedő közmegegyezésen alapuló, gazdálkodó életforma tartozott, ahol a szereplők figyelembe vették egymás érdekeit, együttműködtek egymással (pl. csorda, konda kihajtás, legeltetés rendje, közös használatú utak karbantartása stb.)

A 20. század második felének társadalmi átalakulásai ezt az évszázados gazdálkodó rendet is megtörték, a gazdálkodó épületek funkciójukat veszítették. Pedig ezek az épületek Bélapátfalva település épületállományában pótolhatatlan értéket képviselnek. Ma már nincs meg sem a megfelelő alapanyag, (pl. bárdolt keményfa) sem a szakmai tudás ezek reprodukciójához, ezért mindenképp javasoljuk ezek megtartását. Ezzel felvetődik a kérdés milyen funkciót kaphatnak ezek? E kérdés megválaszolásának új települési közmegegyezésen kell alapulnia, hogy az új igényeknek megfelelő, eseteként egymástól eltérő porta-használat ne zavarja egymást.



Első és legfontosabb, kialakítani annak feltételeit, hogy aki arra vállalkozik, hogy vidéken újra gazdálkodásba kezd, ezt megtehesse. Az 50 évvel ezelőtti hagyományos portahasználat ma már nem versenyképes, meg kell teremteni a korszerű gazdálkodás feltételeit. A nagyüzemi tömegtermeléssel szemben Bélápatfalván inkább a minőségi terméket előállító kisüzemek lehetnek versenyképesek: biogazdálkodás, kézműves húsáru-, tejtermék előállítás, gyümölcsfeldolgozás, méhészet stb. A hagyományos épületek átalakítással alkalmasak lehetnek ezekre a funkciókra. Amennyiben egy porta terület nem elég, megoldás lehet két egymás melletti telek megvásárlása, közös használata. Amennyiben új épület szükséges, akkor annak elhelyezésénél, formájának, anyagának megválasztásánál arra kell törekednünk, illeszkedjen a hagyományos rendbe. Pl. a ma népszerű, acélvázas fémlemez szendvicspaneles mezőgazdasági épületek tájidegenül hatnak. Kompromisszumos megoldás lehet, ha gazdálkodásra olyan telket választunk, aminek hátsókertje a külterülettel határos, így az ilyen jellegű épületek úgy helyezhetők el, hogy ne zavarja a településképet. Másrészt a tevékenységgel járó ki- és beközlekedés, anyagszállítás, állatok ki-behajtása sem terheli a várost. A település szabályozási tervét ezen szempont figyelembevételével kell elkészíteni.

A hagyományos gazdasági épületek átalakítással alkalmassá tehetők arra, hogy a lakóház kiegészítéseként lakó, szálláshely vagy tároló funkciókat fogadjanak. Erre több jó példát látunk nem csak Nyugat-Európában hanem pl. Erdélyben is. A csűrök többszintes belső tere izgalmas közösségi-szálláshely épület lehet, vagy lehet belőle garázs. A nyári konyha, fészer lehet egy vendéglátó apartman.

Veszélyt rejt az, ha a falusi turizmus égisze alatt a hagyományos paraszti gazdálkodás épületeit és eszközeit használhatatlan kiállítási tárgyként értelmezzük, ezzel állnépi romantikát teremtünk. (pl. muskátlival megpakolt szekér) Legjobb, ha a falusi turizmus működő élő gazdasággal párosul, így több lábon álló vállalkozás jön létre. A gazdálkodás és a turizmus ne egymást kizáró, hanem egymást erősítő legyen.



A meglévő gazdasági épületek karbantartása-felújítása elengedhetetlen. A bárdolt keményfa elemeket elég nehéz pótolni, megoldás lehet bontásból beszerezni. Ha másként nem lehet megmenteni, ezek az épületek szétszedhetők és újraépíthetők másik helyen.

A hagyományos gazdasági épületek - vagy csak egyes elemük, pl. szerkezeti megoldásaik, anyaghasználatuk, tömegformálásuk - mintául szolgálhatnak új gazdasági vagy turisztikai-közösségi épületek építésére is. Például a ma divatos dézsás fürdő elhelyezhető egy csűrben, vagy a hagyományos keresztcsűr helyén épült új fa épületben. Nem szerencsés, ha az új épület telepítése olyan helyre történik, ahol a hagyományos portán nem volt épület, pl az udvar közepére helyezett kiülős szaletli. Az egységes településképi szempontjából is javasolt megőrizni a hagyományos beépítési helyeket.

Kutak

A kutak rendeltetésüknek megfelelően talajvizek, illetve mélységi vizek gyűjtésére szolgáló építmények. Víznyerés szempontjából nélkülözhetetlennek számított a magyar népi építészetben, hiszen a jószágok mellett ivóvizet biztosított a lakosság számára is. Legősibb formája a gémeskút. Részeit tekintve megemlítjük a kútgödöröt, amelynek kikövezett majd döngölt oldalfala a fő vízadó rétegig lenyúlt. A földbe mélyesztett, általában élő fából készült ágas csapolt végében egyensúlyozott a kétkarú emelő, más néven *gém*. Kapcsolatukat vastengely biztosította. A gémmel a kútgödörből való víz kinyerése, végére erősített vödörtartó rúd ún. *ostor* segítségével. A vödör egyensúlyozását a kar másik végén lévő kő vagy fatuskó biztosította.

A korszerűbbnek számító kávas kutak az iparosodással terjedtek el. Itt a funkcionalitás mellett már az esztétikai szerepet kapott. Formájuk változatos, legtöbbször a helyi mesteremberek fantáziájától függ. Tetejét fazsindellyel, cseréppel vagy bádoggal borították.



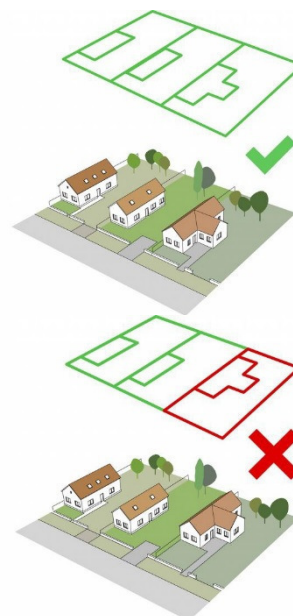
KISVÁROSOSIAS ÖVEZET

Magasság

Bélapátfalva kisvárosias településrészén a házak magassága közel azonos. A meglévő épületek közé épülő új házaknak hasonló magassággal kell épülniük, mint környezetük. A túl magas házak nem illeszkednek Bélapátfalva hagyományos településrészének utcaképebe.

**Telepítés**

A kisvárosias településrészen a házak telepítése oldalhatáron álló, a telken belüli elhelyezkedése az utcára merőleges rendszerű. A nem utcára merőlegesen telepített, indokolatlanul, nagy-mértékben hátrahúzott családi ház építése nem javasolt. A családi házak a telek oldalhatárán állnak, a ház mögött növényzettel határolva kialakítható a védett kert.



Tetőhajlásszög

A kisvárosias karakterű településrészen a házak tetőhajlásszöge - leszámítva a néhány lapostetős tömböt - közel azonos. A meglévő épületek közé épülő új háznak hasonló tetőhajlásszöggel kell épülniük, mint környezetüknek. A túl magas, illetve túl alacsony hajlásszögű tetővel rendelkező épületek nem illeszkednek a településrész utcaképebe.

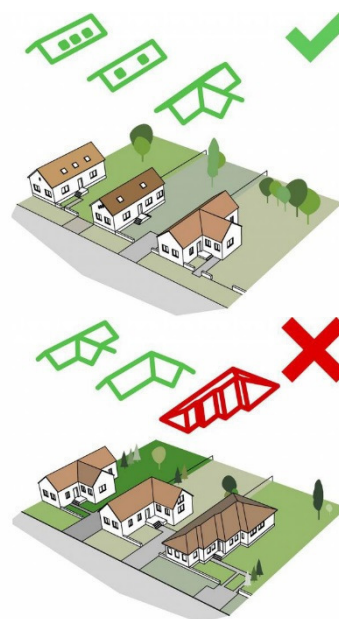


Tetőforma

A településrészen lévő házak tetőformája egyszerű. Új házak építésénél a szomszédok figyelembevételével kell illeszkedni.

Amennyiben az építési telek körül kialakult egy nyeregtetős házból álló utcakép, úgy oda ne tördelt tetőformájú épület kerüljön, hanem a szomszédokhoz hasonló nyeregtetős tetőformájú.

Amennyiben az építési telek körül sátoztetős épületek állnak, úgy oda ne tördelt tetőformájú épület kerüljön, hanem a többi épülethez hasonló tömegű és tetőformájú.



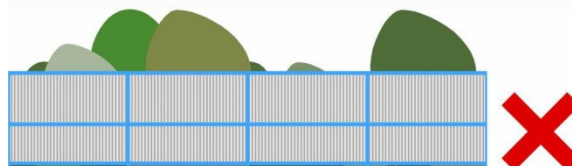
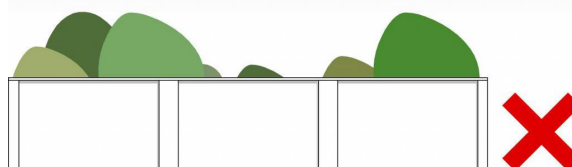
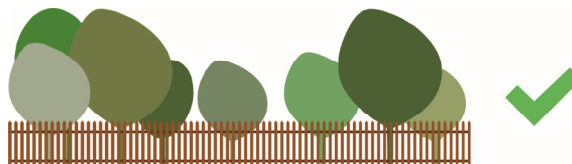
Színhasználat

A kisvárosias jellegű településrész színvilága változatos, mégis megfigyelhető egy visszafogott illeszkedés, hasonló anyag- és színhasználat. Bélapátfalva kisvárosias településrészén a meglévő épületek színvilágához illeszkedő új épületek építése ajánlott. Nem elfogadható a feltűnő és kirívó színhasználat, a rikító színű fémlemez fedés és burkolat.



Kerítés

Bélapátfalva kisvárosias s részein az áttört kerítések kívánatosak, tömör és nem átlátható megoldások nem elfogadhatóak.



ÜDÜLŐ ÖVEZET

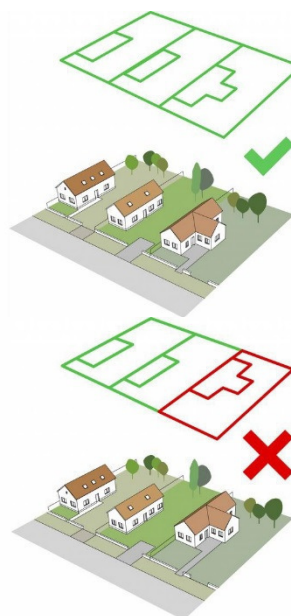
Magasság

Bélapátfalva üdülő településrészén a házak magassága közel azonos. A meglévő épületek közé épülő új házaknak hasonló magassággal kell épülniük, mint környezetük. A túl magas, vagy tagolt tömegű házak nem illeszkednek Bélapátfalva üdülő övezetének utcaképébe.



Telepítés

Az üdülő övezetben a házak telepítése oldalhatáron álló, a telken belüli elhelyezkedése az utcára merőleges rendszerű. A nem utcára merőlegesen telepített, indokolatlanul nagymértékben hátrahúzott, vagy nagyon tagolt tömegű családi ház építése nem javasolt. A családi házak a telkek oldalhatárára állnak így a ház mögött növényzettel határolva védett kert alakítható ki.



Tetőhajlásszög

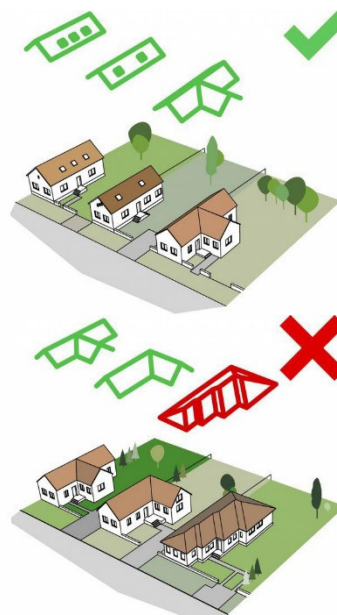
Bélapátfalva üdülőövezetében a házak tetőhajlásszöge a heterogén (25 - 55°). A meglévő épületek közé épülő új házaknak hasonló tetőhajlásszöggel kell épülniük, mint környezetüknek. Tervezés, illetve felújítás során törekedjünk arra, hogy az épület harmonizáljon tágabb környezetével.



Tetőforma

A településrészen lévő családi házak tetőformája egyszerű nyeregtető. Új házak építésénél a szomszédok figyelembevételével kell illeszkedni.

Amennyiben az építési telek körül kialakult egy nyeregtetős házakból álló utcakép, úgy oda ne tördelt tetőformájú épület kerüljön, hanem a szomszédokhoz hasonló nyeregtetős tetőformájú.



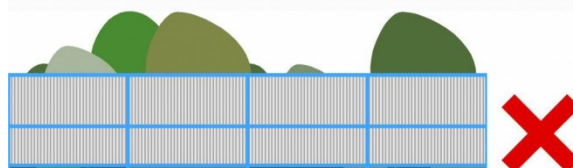
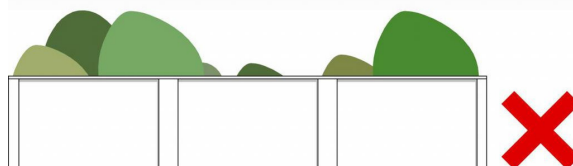
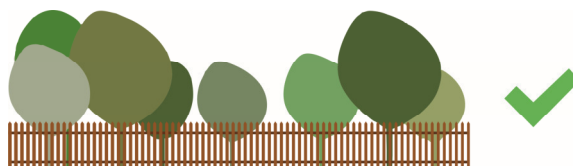
Színhasználat

Bélapátfalva üdülő övezetének színvilága változatos, mégis megfigyelhető egy visszafogott illeszkedés, hasonló anyag- és színhasználat. Bélapátfalva üdülő településrészén a meglévő épületek színvilágához illeszkedő új épületek építése ajánlott. Nem elfogadható a feltűnő és kirívó színhasználat, a ríkító színű fémlemez fedés és burkolat.



Kerítés

Bélapátfalva üdülő részein az áttört kerítések kívánatosak, tömör és nem átlátható megoldások nem elfogadhatóak. Hagyományosan ajánlott a léckerítés, míg a szomszédok felé a fa, vagy betonoszlopokra szerelt drótháló.





IPARI ÖVEZET

Bélapátfalva bel- és külterületén is domináns ipari elemek jelennek meg, ezért a jövőben is számolni kell azzal, hogy meg fognak jelenni hasonló funkciójú épületek, építmények a tájban. A Bélapátfalvai Ipari Park területén álló meglévő épületek modernizálásra szorulnak, melyet a modern építészet eszközeivel egyszerűen meg lehet tenni. Korszerű csarnokok építésével olyan működő, akár zöldenergiát hasznosító üzemek létesíthetők a korábbi ipari területeken, melyek nem csak munkaerőt teremtenek, de életet hoznak a felhagyott területekre. Barnamezős beruházásként a XXI. század újrahasznosítás elvét is jelentősen képviseli egy ilyen ipari létesítmény. A felhagyott területek beépítése és rekultivációja a következő évek, évtizedek feladata, ezzel teremtve lehetőséget a település vérkeringését felfrissíteni.



KÜLTERÜLET

Természetvédelmi szempontból kívánatos lenne a jelenleg még gyepek, rét, legelő, mocsár művelési ágként nyilvántartott területeken a fenti művelési ágak megtartása, illetve ezeken a területeken a hagyományos módszerekkel történő, művelési ágnak megfelelő gazdálkodás fennmaradása. A szántókkal érintkező gyepterületek mellett fokozottan vigyázni kell, hogy a gyepek ne kerüljenek szélről fokozatosan beszántásra. Természetvédelmi szempontból értékes nedves, üde réteken, ahol a terület nem legelő művelési ágban van nyilvántartva, a legeltetés komoly károkat okozhat, ezért elkerülendő.

Hosszú távon is felhagyásra tervezett szántókon kialakuló másodlagos gyepek esetében javasolt a kaszálás és legeltetés beindítását a gyepek struktúrája érdekében. A gyepek égetése nem megoldás a természetes társulás újjáélesztésére. Kis területeken való pihentetés javasolt, melyek szomszédságában természetes gyepek találhatóak, ahol nem a művelés következtében megjelenő rudeális fajok uralkodnak.

Új erdők telepítését a nemzeti park igazgatóság a szántókon, meddőhányókon, roncsolt felszíneken, illetve a természetvédelmi szempontból nem értékes gyepeken tatja előzetesen elfogadhatónak. Nem erdőművelési ágú természeti területeken, illetve védett területeken a nemzeti park igazgatóság az erdőtelepítést nem javasolja. Minden esetben törekedni kell az adott termőhelyi adottságoknak megfelelő igényű, őshonos fajok használatára.

Természeti területen –a jogszerűen beépített területek kivételével- tilos a természetes és természetközeli állapotú vízfolyások, vizes élőhelyek partvonalától számított 50 méteren, a tavak partjától számított 100 méteren belül, valamint a vízfolyások hullámterében új épületek, mesterséges létesítmények elhelyezése.

A külterületen nem támogatott építmények elhelyezése, megtöri táj egységét és folytonosságát, melynek részei a művel területeket elválasztó mezsgyék (egyben ökológiai folyosók), megőrzött facsoportok, a szántással kikerült nedves területek és a vízfolyások, mélyvonalak. Ezen tájelemek biztosítják a táj élhetőségét és dinamikáját.

Egy élő kisváros szerves részei a veteményeskertek, nem csak telken belül, hanem a település határában is. Arra biztatjuk a települést, hogy osszon vetőmagot, szorgalmazza a földek művelését, és biztosítson lehetőséget a belterületen kívül is gazdálkodásra. A talaj minőségétől függően érdemes lehet magasságyásokat kialakítani, melyhez csupán néhány deszkára van szükség. A leghálásabb haszonnövények:

- lóbab
- futóbab
- burgonya
- mángold/spenót
- retek
- sárga/fehérrépa
- zöldborsó
- saláta
- cukkini / tök





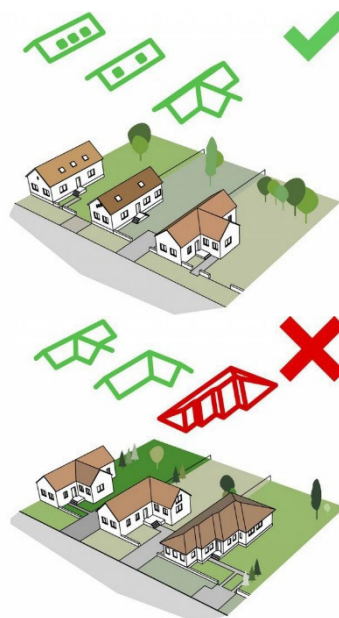
KÜLTERÜLET

A külterületi beépítések általában adott területen több funkciójú épületek csoportjában ölt testet, ilyen módon az összes épületet azonos rendezőelvek mentén szükséges kialakítani. A lakó funkciójú épületet önállóan szükséges megfogalmazni.

Tetőforma

Mezőgazdasági funkciójú épületek esetén a 10-35° közötti tetőhajlás megengedett. Az épületeket egy szintesként kell kialakítani.

Új épület építéskor vagy meglévő felújításakor vegyük ezt figyelembe. Kerülendő a terjengős, tagolt tetőforma.

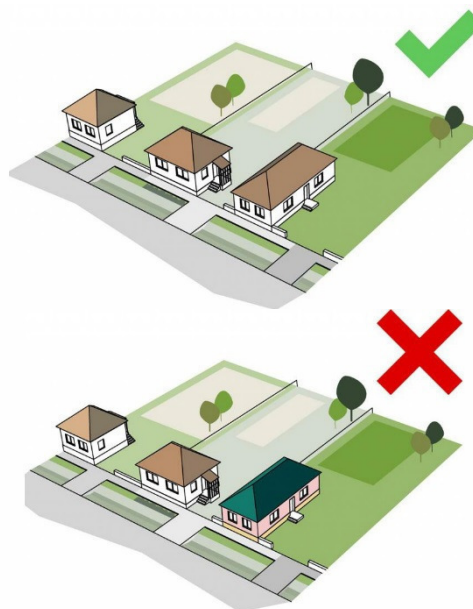


Színhasználat

A tájtól idegen az élénk színűre festett homlokzatú épület, az élénk színek alkalmazása, a hagyományostól eltérő színű tetőfedő anyagok használata tilos!

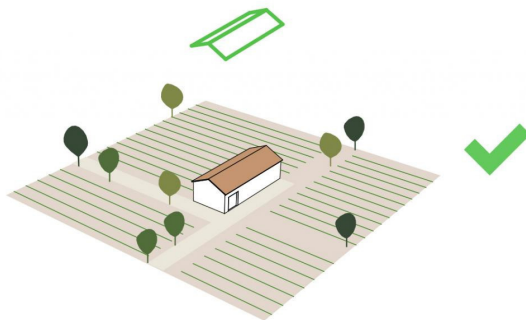
Ne építsünk tehát ide ríktó színű, a környezetből kiugró épületeket. Meglévő jó példák alapján javasolt a kő és a fa használata.

Csarnok épületek esetében a trapézlemez fedés megengedett, de kizárólag nem tükröződő matt felülettel és visszafogott színben (pl zöld)



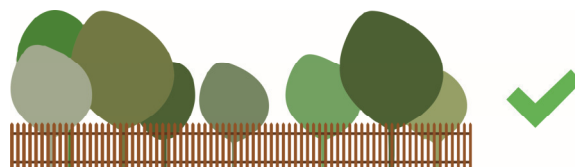
Telepítés

Külterületen az épületek telepítése szabadon álló. A tájképbe kizárólag az egyszerű tömegképzésű, nyeregvetős épületek illeszkednek.

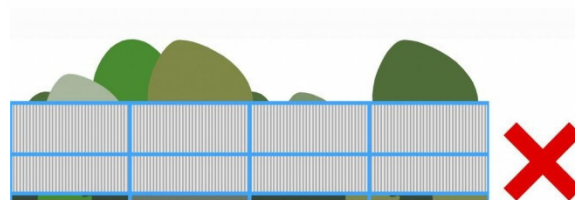


Kerítés, takarás

A külterületi gazdasági területeket takaró fásítással kell körbevenni, a megközelítést biztosító bekötő út mellett kísérő fasor telepítése szükséges. Telepítésre kizárólag őshonos és közvetlen környezetben fellelhető fajok alkalmazhatók.



A külterületi útmenti, vagy mezővédő fasorok folyamatos pótlásával (újra telepítésével) szükséges az állományt megújítani.



MAI PÉLDÁK

Minden újítás, szín és helyreállított elem azt jelenti a városban, hogy itt élet van. Az ilyen beavatkozásokat az illeszkedés jegyében kell tenni, figyelembe véve a közvetlen környezetet és a hasonló példákat a településen. Egy oromdíz, egy kerítés vagy homlokzat megfelelő minőségű felújítása dicséretre méltó munka és tisztelgés a múlt előtt. Akkor van esélye megmaradni a 19-20. századi utcaképnek, ha odafigyelve nyúlunk az egyes épületekhez, épületelemekhez.

Amennyiben figyelembe vesszük az illeszkedés szabályait, a tervezés során megismerjük a település színvilágát, épületeinek jellemző tömegét, arányait, akkor az új építésű házak is e harmonikus egész részévé válnak. Jó érzés egy olyan utcaképet látni, melyben régi, új és felújított házak egységes hangulatot árasztanak.

Jelen fejezetben szeretnénk a településen megtalálható főbb háztípusokra vonatkozó felújítási példákat bemutatni, illetve mutatunk néhány új építésű házat is, melyek tömegformálásuk, anyaghasználatuk miatt szintén pozitív előképek lehetnek egy esetleges új építésnél.





PARASZTHÁZAK

Az alábbi képeken néhány jó példa látható parasztházak korszerűsítésére, felújítására. A felújítás általában külső-belső helyreállítást jelent, energetikai korszerűsítés nélkül. Alapvető fontosságú az eredeti épületeken sokszor hiányzó ereszcsonatnak megépítése, valamint ezekhez kapcsolódóan a csapadékvíz elvezetése – lehető legtávolabb a lábazattól. Mivel e házak lábazata a tornáccal védett falszakasz kivételével csapadéknak erősen kitett, javasolt kifejezetten e célra gyártott lábazati alapvakolat, valamint lábazati színvakolat alkalmazása. Amennyiben lehetséges, parasztházaknál kerüljük a műgyanta bázisú vakolatokat.

Láthatjuk, hogy kis odafigyeléssel, az eredeti állapot helyreállítását szem előtt tartva e házak újra száz évvel ezelőtti pompájukban tündökölnék. Amennyiben a fehéren kívül több színre vágyunk, nézzünk körül városunkban, valamint a környező községekben! Nyitott szemmel járva észrevesszük, hogy a '30-as években divat volt színes vakolatú házakat építeni. E házak színvilágából, vakolatmintáiból bátran meríthetünk a felújításhoz, azonban tartsuk szem előtt azt is, hogy a harsányabb színekkel visszafogottan kell bánni, különben az összhatás giccsessé válik.

Végül a két utolsó képen két, energetikailag is korszerűsített parasztház látható. Jó példa ez arra, hogy a feladat bár nehéz, nem megoldhatatlan. Külön dicséretet érdemel, hogy a felújítás során a településen fellelhető régi épületek színvilágából merítettek, valamint, hogy a vakolatdíszek alkalmazása során sem szakadtak el a településen kialakult évszázados mintáktól. Javasoljuk, hogy parasztház korszerűsítéséhez mindenképp kérje építész segítségét!

KOCKAHÁZAK

Az alábbi képeken néhány jó példa látható kockaházak korszerűsítésére, felújítására.

Az eredeti vakolatdíszekből ihletet merítő hőszigetelt homlokzat korszerű, mégis magán hordozza az építés korának gondolkozásmódját, ízlésvilágát. Láthatjuk, hogy a visszafogott színezés néhány harsány vakolatcsíkkal is harmonikus marad, az ehhez illő csatornák és lefolyócsövek pedig erősítik az összhatást.

Szintén egy visszafogott színvilágú felújítás óvatos ablakkeretezéssel.

Az ablaksáv határozott kiemelése is jó eszköz a formai monotonitás megbontására. E háznál is dicséretet érdemel a színek harmóniája. Mint láthatjuk, a bemutatott házaknak közös eleme a visszafogott színhasználat, az épülettömeg megtartása, esetleg óvatos bővítése.

Az egyhangú színezés redőnnel is feldobható - bár építészetileg nem a legjobb út. Mégis példaértékű, hogy ez a ház is egységes koncepció alapján, harmonikus, korunk modernizáló ízlésvilágát tükröző homlokzatot kapott.



ÚJ ÉPÍTÉS



Az egyik legnagyobb kihívás a tervező és az építetők számára, hogy a megálmodott új épület úgy töltsön be a XXI. századi ember igényei által meghatározott funkciók térbeli igényeit, hogy közben szellemiségében, arculatában illeszkedjen az építésnek helyt adó városba.

Meglátásunk szerint ez az illeszkedés két elemen áll, vagy bukik. Első a tömegformálás: az épület tagoltsága, gerincmagassága, ereszmagassága, tetőhajlása hasonul-e a környezetéhez, vagy sem. Második az anyaghasználat: az épület homlokzatain megjelenő színek, textúrák fellelhetők-e a környezetében?

Amennyiben e két kérdésre igennel válaszolunk, épületünk jó eséllyel bele illik a városképbe. Amennyiben valamelyik pontnak nem felelünk meg, gondoljuk át, tudunk-e ezen változtatni. Mi az a funkció, elképzelés, ami miatt fel akarjuk áldozni az illeszkedést.

Az itt bemutatott példák mindegyikében közös, hogy a város szín- és formavilágából merítenek, valamint tömegükben a falusi házak méreteihez illeszkednek. Figyeljük meg az épületek visszafogott méretrendjét, a tömör felületek és a nyílások arányait! Ezek minden szónál erősebben mesélnek a tervezéshez, az építési helyhez való hozzáállásról.

Külön szeretnénk kiemelni, hogy a visszafogott színhasználat és tömegformálás semmit nem von le a belső terek használhatóságából. Az itt bemutatott megépült és épülő házak mindegyike korszerű, a jelen igényeinek megfelelően használható.

Bár e könyv gondolatai, képei csak ajánlások, azonban a településképi védelmi rendelet már kötelez a településen elfogadott irányelvek betartására, így mindenképp ismerjék meg az építés szabályait, mielőtt belevágnak életük nagy projektjébe!

REKLÁMHORDOZÓK

A településkép formálása nem merül ki az épületek vagy a növényzet megfelelő kialakításában. A kedvező utcakép eléréséhez nagy hangsúlyt kell fektetni a hirdetőtáblák, reklámfelületek, cégérek és egyéb információs felületek formálására. Üzletünk vagy szolgáltatásunk népszerűsítésére kiváló lehetőséget nyújt az épület jellemzőihez illeszkedő formában megfogalmazott cégér, cégtábla. Üzletfelirat esetén a térbeli betűk plasztikussága önmagában is figyelemfelkeltő, ezért nincs szüksége (egyéb erőteljes elem alkalmazására).

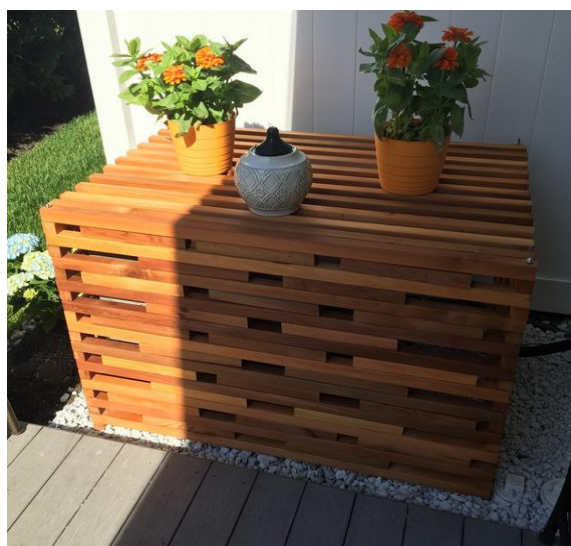
Reklámozás céljára kizárólag az önkormányzat által rendeletben meghatározott utcabútorok használhatók fel.

Cégérek, üzletfeliratok és reklámhordozók kialakítása során fontos, hogy anyagukban, színeikben, méretükben illeszkedjenek az épülethez. A finoman megvilágított felület kedvező, de a világító, villózó fények zavaró hatásúak, ezért kerülni kell azokat.

Új cégér, reklámtábla készítésekor először tájékozódjunk a helyi előírásokról, illetve nézzünk szét a városban, hogy milyen méretű, stílusú reklámhordozók vannak használatban. Gyekezzünk az anyag és a színválasztáskor szem előtt tartani, hogy a reklámhordozónak illeszkednie kell a hirdetett szolgáltatáshoz, a hordozó épülethez, valamint a településünk arculatához is.

Javasoljuk, hogy cégér, reklámtábla készítésekor keressenek fel reklámgrafikus, vagy arculattervező szakembert, illetve konzultáljanak a települési főépítéssel!





MŰSZAKI BERENDEZÉSEK

Korunk emberének vitathatalan igénye a komfortos életforma, ami bizonyos épületen megjelenő gépészeti és elektromos berendezések, felépítmények telepítését vonja maga után: antenna, szerelt kémény, riasztó berendezés, napelem, napkollektor stb.

Amennyire lehet, ezeket úgy kell elhelyezni, hogy az utcaképet ne befolyásolják, inkább a hátsó kert felé, vagy a melléképületekre. Ha beépítésük elkerülhetetlenek, lehetőleg ne az épület kiemelt pontjára kerüljenek.

Energiatudatos életmódunk egyik segédeszköze lehet a napelem, napkollektor. Elhelyezése során az energiatermelés szempontjából ideális tetősík kiválasztásánál mérlegelni kell annak utcaképi hatásait is. Utcafronti síkra napelemet, napkollektort ne helyezzünk el. A napelemek kiosztását szimmetrikusan, egységesen végezzük.

Jó példa a fenti képen látható elhelyezés, amikor az épület udvar felőli tetőfelületére, illetve a mögötte megépült melléképület tetejére kerültek a napelemek.

Napjainkban növekszik az igény a kellemesebb hőmérsékletű házbelső megteremtése iránt. Ennek egyik lehetséges eszköze klímaberendezés beépítése. A beltéri egységek számtalan kialakításban kaphatók, szinte bármely stílusú enteriőrbe illeszkednek. Azonban a kültéri egységekről ez nem mondható el, típustól függetlenül méretesek, zajosak, egyáltalán nem díszei az épület homlokzatának, sem a kertünknek. A telepítés során legyünk figyelemmel arra, hogy a kültéri egység utcai és szomszéd oldali homlokzatra nem kerülhet.

A legideálisabb, ha a hátsókert irányába takartan helyezzük el. A földre telepített kültéri klíma egység könnyen eltakarható élé ültetett örökzöld növényzetrel vagy esztétikus udvari bútorral. Az épülettől távolabb telepített egység akár kis kerti építménynek is álcázható.

UTCÁK

Egy település megjelenése nem függetleníthető az épületektől, de még meghatározóbbak az utcák, terek, parkok és köztertek, melyek a város közösségi felületei. Akkor tűnik egészségnek egy utcakép, ha rendezett. Ennek eszköze az árok rendbetétele (legyen szó akár gyepes, akár betonozott árokról), a nyírt gyepfelületek, az ápolt fák, fasorok, a virágokkal díszített közterek és az egységes utcabútor használat. Különösen fontos az átgondolt, intenzív, több szintes növénytelepítés a nagy forgalom- és zajterhelésű utcák esetében.

Méretéből és eszmei értékéből adódóan is az egyik legfontosabb épület a településen a templom, ezért megérdemel egy olyan előteret, ami tükrözi a státuszát, hívogató és a minőséget hordozza. Domboldalon álló helyzete miatt, aki áthalad Bélapátfalván, biztosan találkozik a templommal egyik vagy másik oldalról. Akkor tekinthető élőnek egy település, ha stabil hívó közössége és működő temploma van. Az épület környezetének is ezt kell sugallania.





Egy látványt harmonikusnak érzünk, ha könnyen átlátható, ezért az utcákon a különböző felületeket érdemes határozott vonalak mentén elválasztani. Például az útnak szegélyt adni, a gyepet a saját felületén belül tartani, sövényrel segíteni az autósokat, gyalogosokat az úttest érzékelésében, illetve az utca épségét védő árkot működésének megfelelően, tisztán tartani.

Vonalas elemként érzékeljük a fasorokat is, mely esztétikai élményt és árnyékot is ad. Ahol lehetőség van utcafásítást elindítani, ott ajánlott egy-egy utcának arcot adni gyümölcsfák, díszfák ültetésével, egységes koncepció mentén. Ügyelni kell azonban a közművektől és a burkolt felületektől való távolságra, mert a fák gyökere megsérülhet és kárt is okozhat egyszerre. Légvezeték alá kis növésű, gömb koronájú fát ajánlott ültetni, de jobb teljesen szabad őrszelvényű helyen telepíteni egy-egy példányt.

Hosszútávon az utcaképet zavaró, kusza légkabeleket földkábelre javasolt cserélni, melynek első lépése lehet, hogy az ingatlanok bekötése már felszín alatt történik. Egy-egy ízléses kandeláber (meleg fényű, a BNP javaslata alapján lefelé világító, ernyős fényforrás alkalmazása ajánlott az élővilág védelmében) is segíthet az utca vagy tér összképén.

Gyepes, betonozott és köves árkot is találunk a településen, mint lineáris elem szembeötlő része az utcának, és működés szempontjából a tisztított, nyírt árkok szinte kötelező. Ökológiai szempontból a gyepes árkok ajánlottak, mert lehetővé teszik a víz közvetlen a talajba jutását.

Az utak mentén elhelyezett berendezések, például információs táblák, hulladékgyűjtők, utcabútorok megjelenésükben illeszkedjenek egymáshoz, a település általános arculatához. A buszmegálló kialakítás szintén illeszkedjen az utcaképbe, az egyéb környezet architektúra elemekhez és növényekhez. A nem használt, esetleg romos megjelenésű közterületi elemeket javasolt elbontani, helyüket rendezni.



KÖZTEREK

A település ritmusát adják a finoman formált terek, teresedések, utcák találkozásánál kialakult zöldfelületek, melyek sűrűsége a város élhetőségének is indikátora.

A burkolt közterek, esetleg egy-egy műalkotás körüli burkolt kis terek, és egyéb gyalogos terek esetében is fontos, hogy a burkolat illeszkedjen a környező településképhez. A hagyományos szürke térburkolat mellett bátran alkalmazzunk antracit színt, vagy esetleg melegebb színárnyalatokat, például homokszínt, mellyel kellemesebb, meghittebb hangulatú tereket teremthetünk. Kerüljük az egybefüggő nagy burkolt felületeket, fákkal, cserjefoltokkal, virágágyásokkal, esetleg gyepterületekkel tegyük változatosabbá és kellemesebb mikroklímájúvá a területet. A terekre kihelyezett környezet architektúra elemek, berendezések illeszkedjenek egymáshoz és a település többi részén található utcabútorokhoz. A pihenő padokat árnyékos, félárnyékos helyre tegyük, a legkellemesebb a laza (áttört fényhatást eredményező) lombkoronájú fák alatt pihenni, de alkalmazhatunk stabil szerkezettel megépített köztéri árnyékolókat is, például virágos növényvel befuttatott pergolát.

Emlékművek jelzik a település hajlandóságát az emlékezetre és nyitottságát a múlt felé. Bélapátfalva szoborparkja arról tanúskodik, hogy a település tiszteli a múlt hőseit, és a jelen részévé teszi azáltal, hogy a köztereken felújított vagy új emlékműveket állít.

Az egyik leginkább használt közösségi zöldfelületnek a játszóterek minősülnek. Fontos, hogy a lakóterületektől gyalogosan megközelíthető távolságban legyen olyan - mind anyag-használatában, mind formavilágában - minőségi játszótér, ahol nemcsak a gyermekek, de a rájuk felügyelő szülők, nagyszülők is kellemes pihenő környezetben lehetnek. A játszóterek esetében is ügyeljünk a napos és árnyékos területek létrehozására, itt is alkalmazhatunk magas esztétikai értékű virágzó díszfákat, cserjéket is.



A településkapu az, amivel az érkező először találkozik a távoli településképp után, ezért meghatározó eleme az első benyomásnak, mi várja a látogatót a város szélén. A virágos ágyás az egyik legalkalmasabb eszköze az üdvözlésnek, és színfoltja a BÉlapátfalva zöldfelületeinek. A régi települések egy vagy egy pár szép, nagyra növő, karakteres fával jelezték a lakott terület kezdetét mindkét oldalon. Ezt a gesztust a XXI. században is megőrzésre érdemesnek tartjuk, ezért javasolt szép, településkaput jelző példány ültetése. Javasolt fajok a növények fejezetben találhatóak.

A buszmegálló olyan pontok egy településen, melyet az is lát, aki itt lakik, és az is, aki csak átutazik. Éppen ezért a buszmegálló elsődleges elem a település megítélésében, kialakítása tehát igényes kell legyen, illeszkedjen a településképpbe, időtálló anyagokból épüljön meg, és nem melléleg alkalmas kell legyen a várakozásra, fontos, hogy eső- és szél ellen védjen. Ajánlott anyagok: vakolt oszlop, agyag cserép, sötétre pácolt fa. Igaz ez a település egyéb köztéri berendezéseire is, legyen az pad, hulladék-tároló vagy világítótest.

A főutca mentén található zöldfelületeken javasolt gazdag és egységes növényesítést alkalmazni, mely magába öleli a piac környezetének megújítását. A templommal szembeni szoborpark a település zöldfelületi rendszerének egyik fontos eleme, ezért fontos, hogy olyan módon újuljon meg a következő években, hogy a lakosok igényeit szolgálja (várakozási, találkozási pont, rendezvényhelyszín), illetve a település arculatát gazdagítja.





ÖSSZEGZÉS

Bélapátfalva modernkori történelmét a cementgyár formálta, sorsa egy évszázadon át összefonódott vele. Együtt éltek túl az első, majd a második világháborút, az államosítást, a rendszerváltást, mely után a privatizáció során külföldi tulajdonba jutó gyárat 2000-ben bezárták. A település ezzel elvesztette fejlődésének gazdasági és szellemi hajtóerejét, s valljuk be, részben identitását is.

Meglátásunk szerint Bélapátfalva jövője szempontjából alapvető kérdés, milyennek látja önmagát a város? Túl tudunk-e lépni a múlton, az egykori gyáron? Újra tudjuk-e definiálni a várost, akarunk-e együtt kitérési pontot keresni? Vonzóvá tudjuk-e tenni az ipari parkunkat a befektetők számára? Úgy gondolom, a város megújulásában egyik legfontosabb lépés a belváros rendezése, közösségi terek létrehozása. Másik súlyponti kérdésnek a Gyári-tó és környezetének fejlesztését érzem, mely jó hatással lehet az idegenforgalomra.

A fenti gondolatokat megválaszolva, új kérdéseket föl téve tud Bélapátfalva túllépni a gyár hosszúra nyúló árnyékán. Így válhat vonzóvá mindazok számára, akik jövőjüket egy ilyen településen képzelik el, szívesen részt vesznek képeik formálásában, jövőjének építésében.

